



日本一の  
おんせん県おおいた  
味力も満載



OITA NUKUBON

日々の疲れ  
癒やしに  
来てください

OITA NUKUBON

お 温 お  
ん ぬくぽん  
せ 本  
ん た



OITA NUKUBON



# 大分県の温泉がスゴイ理由！



## 3 飲んでも効く 大分の湯

温泉療養の一つとして、温泉を飲む「飲用」があります。飲用泉の適応症は、泉質により胃腸機能系、代謝機能系、造血機能系の3つに大別されます。大分県には、公共利用の飲用に許可されている温泉（飲用泉）が約140施設もあります。

※参考文献：「おんせん県おおいたの飲泉スポット30調査本」（公益社団法人大分県薬剤師会 発行）

### 宇佐・国東半島エリア

「神仏習合の六郷満山文化」と呼ばれる独特の文化が根付くエリア。仏の里や城下町、豊後高田昭和の町、伝説の島など歴史と文化に触れるスポットがたくさんあります。

### 日田・耶馬エリア

日本遺産に認定された風光明媚な景観や江戸の町割りが残る町並み、かつては鉄道が走っていた場所など、情緒あふれるスポットが魅力のエリアです。

### やまなみエリア

人気観光地ランキングでは常に上位に上がる「由布院」と、四季を通してアクティビティが楽しめる「九重町」。雄大な山々に抱かれたこのエリアは、ドライブにピッタリ。

### 奥豊後エリア

江戸時代の風情を残す歴史深いスポットをはじめ、どこまでも続く雄大な高原地帯や水と大地のパワーを感じるジオパークなど、広範囲にわたるさまざまな魅力が詰まったエリアです。

### 日豊海岸エリア

複雑に入り組んだリアス海岸が特徴的なエリア。黒潮に育まれた豊後水道の幸は天下一品です。自然と向き合えるアクティビティも豊富にあります。

### 別府湾エリア

全国的にも有名な温泉地「別府」があるエリア。レジャー施設や美術館、風情ある城下町など観光にピッタリなスポットが集結しています。

大分県は、温泉の源泉数・湧出量ともに全国一位を誇ります。でも、スゴイのは数と量だけではありません！ いろんな温泉のスゴイが詰まった、まさに「日本一のおんせん県おおいた」なのです。ぜひ、大分県の温泉を満喫してください。

## 1 源泉数・湧出量日本一！

大分県は、温泉の源泉数・湧出量ともに全国一位を誇ります！

源泉数	1位 大分県 ..... 5,090
	2位 鹿児島県 ..... 2,738
	3位 北海道 ..... 2,229
湧出量	1位 大分県 ..... 295,708 l/分
	2位 北海道 ..... 196,262 l/分
	3位 鹿児島県 ..... 175,145 l/分

※大分県HPより（環境省：令和4年度温泉利用状況）

## 2 泉質の数がスゴイ！

大分県内には、全10種類ある泉質のうち、8種類が存在。「大分県に来れば、世界中にある温泉地に行ったのと同じ」と言われています。

### 〈大分県に存在する泉質〉

単純温泉・塩化物泉・炭酸水素塩泉・硫酸塩泉・二酸化炭素泉・含鉄泉・酸性泉・硫黄泉

## 4 全国的にも珍しい 高濃度炭酸泉

長湯温泉には、全国におよそ3,000ヵ所ある温泉地のうち、わずか0.6%しか存在しない「炭酸泉（二酸化炭素泉）」が湧いています。炭酸ガスが溶け込んだ湯は、血行促進と美肌効果があり、女性に人気です。

## 5 湯治文化

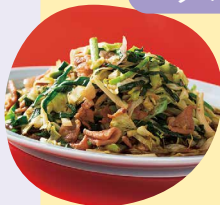
大分県では、温泉地に長期滞在をして、療養を行う「湯治文化」が根強く残っています。別府市にある鉄輪温泉には、自炊もできる宿が点在します。また竹田市では、温泉を楽しみながら健康になる「竹田市湯治」を提案しています。

## ご当地グルメ&お土産

### グルメ

#### にら豚 (大分市)

大分市は全国有数のにら産地! 豚肉とキャベツを合わせて炒めたスタミナ料理はご飯がすすむ!



#### 別府冷麺 (別府市)

小麦粉とそば粉の麺に和風スープ、キャベツのキムチ、牛のチャーシューが特徴の、別府ご当地冷麺。



#### 城下かれい (日出町)

江戸時代に徳川将軍へ献上する「殿様魚」として珍重されていた高級魚。旬の時期は5月〜7月。



### お土産

#### ざびえる (大分市)

大分市で宣教師として活動したフランシスコ・ザビエルにちなんで作られた、大分を代表する銘菓。



#### 別府竹細工 (別府市)

大分県で唯一、伝統的工芸品に指定されている「別府竹細工」。日常使いできるものから高価なものまで揃う。



#### トラピストクッキー (日出町)

大分トラピスト修道院の修道士たちが作るクッキー。素材でやさしい味わいが人気。



## このエリアをもっと満喫するなら



#### 工場夜景 / 大分市

大分市臨海部の工場群は全国有数の規模を誇り「新産業都市の優等生」と称されています。工場夜景の美しさでも有名で、その煌びやかな夜景を船上から楽しめる「大分市工場夜景クルーズ」が不定期で開催されています。

#### 森林セラピー® / 大分市

大分市には、山頂から絶景を楽しんだり、歩きやすい道をゆっくりと散歩できるさまざまな「セラピーロード」があります。運が良ければ天然記念物のニホンザルに出会えるコースも!



#### 地獄蒸し体験 / 別府市

「地獄蒸し」は、温泉の噴気を利用して食材を蒸す調理法。野菜や魚介類を専用の地獄窯で蒸せば、ほんのり塩味がついて旨味がギュッと凝縮。鉄輪エリアには、一般の観光客が利用できる地獄窯を備えた施設が点在しています。

#### 着物体験 / 日出町

豊富な種類の中から好みの着物を選んで着付けをしてもらえます。小物から草履まですべて用意されているので、手ぶらで訪れてもOKです。お茶席が楽しめるプランもあります。



#### 深江の朝市 / 日出町

日出町にある大神(おおが)漁港では、月曜〜土曜(祝日、水曜日を除く)の7時30分から「朝市」を開催しており、競りの見学や、新鮮な魚介類をお得な値段で購入できます。

全国的にも有名な温泉地「別府」があるエリア。レジャー施設や美術館、風情ある城下町など観光にピッタリなスポットが集結しています。



## 別府湾 エリア

おおいた ベっぶ ひじ  
大分市 / 別府市 / 日出町

湯けおりがもうひとつ。湯のまち別府

#### はつとう 別府八湯 別府市

別府市には、別府・明礬・鉄輪・浜脇・亀川・観海寺・堀田・柴石の個性豊かな8つの温泉郷があり、総称して「別府八湯」と呼ばれています。療養泉の部類では全10種類ある泉質のうち、7種類が存在することから、異なる泉質を組み合わせると入浴することでその相乗効果を期待する「機能温泉浴」という入浴法が楽しめます。



丹生温泉

#### 大深度地熱温泉 大分市

大分市を中心に湧出する地下600〜800mの深層に貯留する深層熱泉。古代植物に由来する炭酸ガスや地下のミネラルを豊富に含んだ世界でも希少なモール泉で、美しい琥珀色とやわらかい湯の触感、独特の甘い香りが特徴です。

かいもんじ

## 海門寺温泉

内 露 サ 貸

昭和11年に市営温泉になった歴史ある温泉で、昭和の風情を感じられる外観が印象的。浴場は、温度の異なる「あつ湯」と「ぬる湯」の2種類の浴槽が設置されているので、熱い温泉に慣れていない観光客も入浴しやすく、別府温泉の魅力を身近に感じることができる。



住 別府市北浜2-3-2

☎ 0977-22-3625

営 6:30~22:30 ※14:00~15:00は清掃のため入浴不可

休 第2月曜 ※祝日の場合は変更あり

料 250円 P 3台

泉 ナトリウム-炭酸水素塩泉 M B-3

## 山の湯

内 露 サ 貸

明礬の山あいにある山小屋風の温泉施設。大きな窓からはアーチ型の明礬橋や別府湾、高崎山が一望でき、天井も高く開放感たっぷり。白濁した湯には「湯の花」が浮かび、泉質の良さがうかがえる。湯上りには、向かいにある『岡本屋売店』の「元祖地獄蒸し@プリン」をぜひ。



住 別府市明礬1組

☎ 0977-66-5881

営 13:00~19:00(最終受付18:00)

休 火曜 ※祝日の場合は翌日

料 500円/貸切湯1,500円(60分)

P 8台

泉 単純温泉 M B-3

## みょうばん湯の里

内 露 サ 貸

標高350mの高台に位置する温泉施設。大露天風呂には硫黄の香りが心地よい乳白色の湯が溢れており、明礬大橋や鶴見岳、高崎山などの絶景を眺められる。江戸時代から続く「湯の花」を製造する小屋を模した貸切湯も人気で、どちらの湯も「美肌の湯」として評判だ。



住 別府市明礬温泉6組

☎ 0977-66-8166

営 露天10:00~20:00(最終受付19:00)/貸切湯10:00~19:00(最終受付18:00)

休 なし

料 600円/貸切湯2,000円(60分)~

P 80台 泉 硫黄泉 M B-3

## ANAインターコンチネンタル別府リゾート&amp;スパ

内 露 サ 貸

別府を見晴らす高台に位置するリゾートホテルの温泉は、景色も空間も贅沢なもの。別府市街地や別府湾、高崎山まで一望する露天風呂をはじめ、檜と石を贅沢に配した内湯、ベッドルームとバスルームが備わった家族風呂など、非日常的な時間を過ごせる。



住 別府市鉄輪499-18

☎ 0977-66-1000

営 13:00~17:00 ※利用不可の場合あり/貸切湯9:00~21:00

休 なし 料 平日2,600円/土・日曜、祝日

3,600円/貸切湯10,000(60分)

P 140台 泉 塩化物泉 M B-3

にゅう

## 丹生温泉

内 露 サ 貸

大分市の特徴である「大深度地熱温泉」が楽しめる施設。湯触りはとてもやわらかで、肌がツルツルになり身体の芯から温めてくれると評判だ。館内はバリアフリーになっており浴場には手すりを設置。無料の休憩室も備えており、ゆっくりと過ごせる。



住 大分市丹生1189

☎ 097-522-1610

営 12:00~21:00(最終受付20:30)

休 第2水曜 ※祝日の場合は変更あり

料 310円

P 40台

泉 ナトリウム-塩化物泉 M C-3

## シティスパてんこう

内 露 サ 貸

大分駅ビル「JRおいたシティ」の最上階にある温泉施設。地上80mの展望露天風呂からは、豊かな海と山の大パノラマが望め、絶景と共に天然温泉と高濃度炭酸泉の湯が楽しめる。サウナやヒーリングスパ、ボディケアといったリラクゼーション施設も充実。



住 大分市要町1-14おいたシティ19~21階

☎ 097-513-2641 営 11:00~24:00(最終受付23:30) 休 不定

料 平日1,800円/土・日曜、祝日2,000円 ※ヒーリングプランは+500円

P JRおいたシティP利用※当館利用で5時間無料 泉 単純温泉 M C-3

## 競輪温泉

内 露 サ 貸

これぞ“おんせん県おおいた”ならではの、日本で唯一の競輪場敷地内にある温泉。昔懐かしいタイル貼りの浴槽には、源泉かけ流しの湯がたっぷり注がれている。湯の温度はかなり高めだが、さらりとやわらかい肌触りで湯上りは気分爽快に。レースのない日でも入浴可能。



住 別府市亀川東町1-36 別府競輪駐車場内

☎ 0977-67-2626

営 7:00~22:00(最終受付21:30)

休 毎月10日、20日

料 110円

P 1000台

泉 単純温泉 M B-3

きようせん

## 亀陽泉

内 露 サ 貸

中世に災害のため埋没した温泉場が明治時代に再発見されたといわれる歴史を持つ『亀陽泉』。亀の甲羅をモチーフにしたデザインが随所に施された建物は、スロープや浴槽手すり、多目的トイレ、車いすでも利用しやすい設備を備えるなどホスピタリティに溢れている。



住 別府市亀川中央町10-26

☎ 0977-66-2666

営 6:30~22:30 ※13:00~14:00は清掃のため入浴不可

休 第1水曜 ※祝日の場合は翌日

料 250円 P 5台

泉 単純温泉 M B-3

かななわ

## 鉄輪むし湯

内 露 サ 貸

「むし湯」とは、約8畳ほどの石室に温泉の噴気で熱せられた石萱(せきしょう)という薬草が敷きつめられ、その上に人が横たわるといって独特な入浴方法。滴るくらいに汗をかいた後に良質の温泉にゆっくり浸れば、身も心もリラックスすること間違いなし。



住 別府市鉄輪上1組

☎ 0977-67-3880

営 6:30~20:00(最終受付19:30)

休 第4木曜 ※祝日の場合は翌日

料 700円(中学生以上入浴可)、レンタル浴衣220円 P あり 泉 むし湯 単純温泉/浴槽 ナトリウム-塩化物泉 M B-3

## ひょうたん温泉

内 露 サ 貸

泉質は全国でも珍しい弱酸性の塩化物泉で、保湿成分のメタケイ酸は基準値の9倍とトップクラスを誇り、美肌の湯としても知られている。露天風呂、砂湯、瀧湯、蒸し湯などバラエティに富んだ温泉を楽しむことができ、食事処や無料休憩所もあるので1日ゆっくりと過ごせる。



住 別府市鉄輪159-2

☎ 0977-66-0527

営 9:00~24:00

休 なし(年に数回臨時休業あり)

料 1,020円/貸切湯2,400円(60分)~

P 100台

泉 ナトリウム-塩化物泉 M B-3

アマネリゾート セイカイ

## AMANE RESORT SEIKAI(潮騒の宿 晴海)

内 露 サ 貸

海に面した開放感のある露天風呂「潮騒の湯」は、手が届きそうなほど近くに波が寄せ、肩まで湯舟に浸れば、まるで海に浮いているような不思議な感覚に包まれる。晴れた日には大分市や遠く国東半島まで眺めることもでき、夜はきらめく夜景が楽しめる。



住 別府市上人ヶ浜町6-24

☎ 0977-66-3680

営 12:30~22:00(最終受付21:30)

休 不定 料 2,500円

P 60台

泉 ナトリウム-塩化物泉 M B-3

## 別府温泉 杉乃井ホテル大展望露天風呂「棚湯」

内 露 サ 貸

開放感抜群のロケーションを誇る「棚湯」をはじめ、サウナや湯舟を独り占めできる升湯、音と光に浸る音の湯など“五感を満たす別府体験”をテーマにした温泉が楽しめる。温泉とエンターテインメントが一緒になった「アクアガーデン」の利用も可能。



住 別府市観海寺1 ☎ 0977-24-1141

営 9:00~23:00(最終受付22:00)

休 なし

料 公式サイトをご覧ください

P 900台

泉 ナトリウム-塩化物・硫酸塩温泉 M B-3

ふるうせん  
不老泉

内 露 サ 貸

市営温泉の中でもっとも広い浴槽を確保し、好みに合わせて入浴できるよう「あつ湯」と「ぬる湯」を設けている。また視覚障害者対応エレベーターや多目的トイレ、スロープなどバリアフリーデザインを多く取り入れるなどホスピタリティに溢れているのも魅力。



住 別府市中央町7-16  
☎ 0977-21-0253  
営 6:30~22:30 ※14:00~15:00は清掃のため入浴不可  
休 第1日曜 ※祝日の場合は変更あり  
料 250円 P 9台  
泉 単純温泉 M B-3

## 浜脇温泉

内 露 サ 貸

鉄輪と並び別府温泉発祥の地と呼ばれる浜脇温泉。名前の由来は、浜から温泉が湧き出る様子から「浜わき」の地名が生まれたとか。湯が熱いことで知られる別府の“ジモ泉”だが、ここは浴槽が「あつ湯」と「ぬる湯」の二槽に分かれているため、初心者にも安心だ。



住 別府市浜脇1-8-20  
☎ 0977-25-8118  
営 6:30~25:00 ※14:00~15:00は清掃のため入浴不可  
休 第3日曜 ※祝日の場合は変更あり  
料 200円 P 14台  
泉 単純温泉 M B-3

## 浜田温泉

内 露 サ 貸

古くは浜田鉱泉・内籠の湯とも言われ、発見は明治30年ごろとされる温泉。平成14年に施設をリニューアルし、車椅子での出入りができるよう通路を広くし段差をなくしたほか、浴槽や脱衣場も手すりを設置する等、誰でも利用しやすいよう配慮している。



住 別府市亀川浜田町991-6  
☎ 0977-67-2619  
営 6:30~22:30 ※12:00~13:00は清掃のため入浴不可  
休 第1日曜 ※祝日の場合は変更あり  
料 200円 P 28台  
泉 ナトリウム-塩化物泉 M B-3

## 竹瓦温泉

内 露 サ 貸

別府温泉のシンボルの存在でもある唐破風造の建物が印象的な浴場。内湯と砂湯があり、砂湯に仰向けに寝ると、砂掛けさんが温泉で温められた砂を丁寧に掛けられる。昭和初期のイメージを残したロビーは、湯上りにくつろげるスペースとなっている。



住 別府市元町16-23 ☎ 0977-23-1585  
営 内湯6:30~22:30/砂湯8:00~22:30(最終受付21:30) 休 第3水曜 ※祝日の場合は翌日  
料 内湯300円/砂湯1,500円(6歳以上入浴可能) Pなし  
泉 内湯(男湯)ナトリウム-カルシウム-マグネシウム-塩化物-炭酸水素塩泉/内湯(女湯)ナトリウム-炭酸水素塩泉/砂湯ナトリウム-カルシウム-マグネシウム-塩化物-炭酸水素塩泉 M B-3

しばせき  
柴石温泉

内 露 サ 貸

895年に醍醐天皇が、1044年には後冷泉天皇が病氣治療のため湯治されたといわれている温泉。温度の違う2つの温泉や木々を眺めながら入れる露天風呂、蒸し湯があり、ゆっくりと温泉を堪能できる。また、家族連れにおすすめの貸切湯も併設されている。



住 別府市野田4 ☎ 0977-67-4100  
営 7:00~20:00/貸切湯9:00~20:00(最終受付19:00) ※14:00~15:00は清掃のため入浴不可  
休 第2水曜 ※祝日の場合は翌日  
料 300円/貸切湯2,000円(60分4名まで) P 35台  
泉 内湯・露天風呂・貸切湯 単純温泉/蒸し湯ナトリウム-塩化物-硫酸塩泉 M B-3

## 芝居の湯

内 露 サ 貸

『別府市コミュニティーセンター』内にある温泉施設。天井が高く吹き抜けになった空間は開放感があり、温泉に浸かりながら美しい庭園を眺めることができる。また多目的ホールでは、芝居や舞踊など日本の伝統的芸能をはじめ、講演会などが不定期で行われている。



住 別府市上野町口29-13  
☎ 0977-24-5320  
営 11:00~21:00(最終受付20:30)  
休 火曜  
料 300円  
P 30台  
泉 単純温泉 M B-3

## ホテルソラージュ大分・日出

内 露 サ 貸

青い海が目の前に広がる絶景露天風呂で、潮騒をBGMにゆったりと温泉が楽しめる。広々と開放的な大浴場や貸切風呂からも、海が眺められるのうれしい。通称・食塩泉と呼ばれる塩分の多い温泉は、美肌効果が高く、湯上がりの肌はしっとりスベスベになると評判だ。



住 速見郡日出町大神7505 ☎ 0977-72-1800  
営 平日11:00~22:00(最終受付21:00)/土曜・休前日11:00~19:00(最終受付18:00)/日曜・祝日11:00~22:00(最終受付21:00)  
休 なし 料 650円/貸切湯1,600円(60分)~  
P 250台 泉 ナトリウム・カルシウム-塩化物-炭酸水素塩泉 M B-3

ゆーと  
湯都ピア浜脇

内 露 サ 貸

ヨーロッパのクアハウスがモデルの温泉。「バーデ・ゾーン(浴室)」としてかぶり湯・気泡浴・全身浴・庄注浴・うたせ湯・運動浴・寝湯があり、外には歩行浴や入浴の途中で休憩ができる和室休憩室を設置しており、いろいろな温泉を満喫することができる。



住 別府市浜脇1-8-20  
☎ 0977-25-8118  
営 10:00~22:00(最終受付21:00)  
休 火曜 ※祝日の場合は翌日  
料 700円 P 32台  
泉 単純温泉 M B-3

ほりた  
堀田温泉

内 露 サ 貸

内湯に加え、植栽や岩組をした季節感のある露天風呂が楽しめる温泉。入浴後にくつろげる休憩室があるのもうれしい限り。オストメイト対応トイレの設置や浴槽、脱衣場に手すりをつけるなど、高齢者や身障者の方も利用しやすいよう配慮した造りになっている。



住 別府市堀田2  
☎ 0977-24-9418  
営 6:30~22:30 ※14:00~15:00は清掃のため入浴不可  
休 第1水曜 ※祝日の場合は翌日  
料 300円 P 30台  
泉 単純温泉 M B-3

ねつ  
熱の湯

内 露 サ 貸

「熱の湯」という名前は、「身熱を除去する効果がある」ことから名づけられたと伝えられている。以前は、飲泉場や調理場、洗濯場として利用されていたとか。現在の建物は昭和52年に建設されたもので、無料温泉として、今も多くの人に利用されている。



住 別府市鉄輪井田1  
☎ なし  
営 6:30~21:00  
休 年末大掃除日(不定)  
料 無料  
P なし  
泉 ナトリウム-塩化物泉 M B-3

なげし  
永石温泉

内 露 サ 貸

その昔、地元有志が温泉を掘ったところ、一晩のうちに木造の温泉場が出来上がったことから「一夜温泉」と呼ばれるようになったという言い伝えのある温泉。現在の施設は平成3年に建てられ、建物の横には中国烟台(えんだい)市の石で作った湯があり空間もある。



住 別府市南町2-2  
☎ 0977-26-5789  
営 6:30~22:30 ※14:00~15:00は清掃のため入浴不可  
休 第2火曜 ※祝日の場合は変更あり  
料 200円 P なし  
泉 単純温泉 M B-3

## 田の湯温泉

内 露 サ 貸

江戸時代に創設されたと伝えられる歴史ある浴場。当時の温泉周辺は田んぼばかりだったにも関わらず、畦みちを通して遠方からでも多くの人々が訪れたことから「畦なしの湯」とも呼ばれていたとか。レトロチックなスタイルや昔ながらの丸っこい浴槽など、“ジモ泉”色が強いのも魅力。



住 別府市田の湯町4-23  
☎ 0977-21-1381  
営 6:30~22:30 ※14:00~15:00は清掃のため入浴不可  
休 第1火曜 ※祝日の場合は変更あり  
料 200円 P なし 泉 ナトリウム・マグネシウム・カルシウム-炭酸水素塩泉 M B-3

## さかえ写真スタジオ

七五三や成人式、ウエディング、マナーティなどさまざまなシーンの撮影を手掛ける写真館。本格的なセットブースを備えたスタジオはもちろん、海岸や花畑、神社などで行うロケーション撮影も得意としており、大分県の思い出の地で素敵な写真が撮れると好評。



住 大分市千代町1-2-30  
TEL 097-532-8485

## 桃太郎海苔

1948年創業の老舗海苔メーカー。有明海産などの厳選した海苔を使用し、「焼海苔」をはじめ、「特製たれ」を使用した「味付け海苔」や爽やかな味わいの「かぼす海苔」などを製造・販売している。直売所も併設しており、家庭用から贈答用までさまざまな商品が揃う。



住 大分市大字角子原900  
TEL 097-522-1234

## 大分マリンパレス水族館「うみたまご」

“動物となかよくなる”がテーマの水族館。迫力の大回遊水槽をはじめ、暗闇の中ライトアップされたタッチウオや特殊照明で色が変わるクラゲなど生物の美しさをユニークな方法で展示。屋外エリアでは自然のままの動物たちの姿に触れることができる。イルカやセイウチによるパフォーマンスも必見。



住 大分市高崎山下海岸  
TEL 097-534-1010

## 大分県立美術館(OPAM)

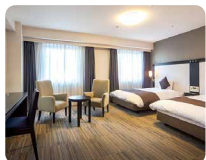
「出会いと五感のミュージアム」をコンセプトにした美術館。大分の伝統工芸である竹工芸をイメージさせる建物は、世界的建築家・坂茂氏の設計によるもの。「出会い」をテーマにした企画展や、大分にゆかりのある作家を中心とした約5000点の収蔵作品から厳選したコレクション展を開催している。



住 大分市寿町2-1  
TEL 097-533-4500

## ダイワロイネットホテル大分

大分の繁華街にほどちかい場所に位置するホテル。ゆったりとした広さのある客室には、無線LANや広々としたデスク、ズボンプレスなどビジネス利用に嬉しい配慮がなされている。大分空港から到着するバス停にもほど近く、観光やビジネスの拠点に最適。



住 大分市荷揚町2-3  
TEL 097-535-0022

## JR九州ホテル ブラッサム大分

JR大分駅に直結する、観光やビジネスの拠点に最適なホテル。眺めの良い客室には水戸岡鋭治氏がデザインした家具が配され、米国サータ社製のベッドや今治タオルなど、快適に過ごせるアイテムが揃っている。天然温泉やサウナ、スパが楽しめる温浴施設「シティスパてんくう」も併設している。



住 大分市要町1-14  
TEL 097-578-8719

## よし ぶぐ良グループ

豊後の海の幸「ぶぐ」を味わえる創業50年のぶぐ料理専門店。本部卸元より直送される高品質な「ぶぐ」を良心価格で味わえる。高級感漂う個室でゆっくりと「ぶぐづくし」が味わえる「ぶぐ良グループ」と、居酒屋感覚で気軽に味わえる「ぶるーむ」がある。



住 大分市中央町3-6-26(ぶぐ良別館) / 大分市中央町3-2-24(ぶるーむ)  
TEL 097-537-7098(ぶぐ良別館) / 097-537-3780(ぶるーむ)

## 高崎山自然動物園

標高628mの高崎山のふもとにあり、柵や柵のない自然状態で野生のニホンザルを間近で観察することができる自然動物園。餌やりの時間になると、どこからともなく多くのサルが集まり、その光景は圧巻。スタッフがニホンザルの生態や習性、出来事などの説明を常時行っている。



住 大分市神崎3098-1  
TEL 097-532-5010

## レンブラントホテル大分

大分市内最大級の広さと天井高を誇る宴会場をはじめ、チャペルや神殿がありウエディング利用でも人気のホテル。2024年8月に客室リニューアルを実施、全客室にシモンズ製ベッドを導入するほか、加湿機能付き空気清浄機を設置するなど、さらに快適に過ごせるようになった。



住 大分市田室町9-20  
TEL 097-546-8100

## ホテル日航大分 オアシスタワー

大分市の中心部にあり、コンサートホールやNHK大分放送局、商業施設が一体となった「オアシスひろば21」に位置するホテル。どの客室もゆったりとした広さがありベッドも広々、眺望も抜群で快適に過ごすことができる。フランス料理や日本料理、ブッフェなど多彩なレストランを併設しているのも魅力。



住 大分市高砂町2-48  
TEL 097-533-4411(代表)

## 大分県椎茸農業協同組合 直売所

日本一の乾しいたけの産地として知られる大分県。徹底した管理の下で製造される乾しいたけは、肉質は豊かで大きく、香りも高く美味しいと評判だ。直売所では、乾しいたけをはじめ、きのこカレーや椎茸醤油などの加工品のほか、通常の店舗では買えない特用や特売品も販売している。



住 大分市春日浦843-69  
TEL 097-532-9141

## 大分第一ホーバードライブ

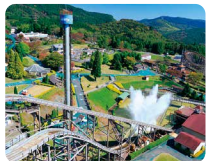
2024年、15年ぶりに復活した「ホーパークラフト」。日本で唯一のホーパークラフト旅客定期航路であることから、注目を集めている。現在は、観光目的での別府湾周遊を実施しており、今後は空港アクセスでの利用を開始予定で、大分市内から大分空港間の所要時間の短縮が期待される。



住 大分市側の発着地：大分市駄原2905-11  
TEL 097-547-9515

## きじま 城島高原パーク

阿蘇くじゅう国立公園の一角にあり、絶叫アトラクションやほのぼの系の乗り物など、30種類以上のアトラクションが揃う遊園地。春は桜鑑賞、夏は水遊び場、冬は九州最大級の屋外アイススケート…と四季を通じて楽しむことができる。敷地内にはホテルやゴルフ場も併設している。



住 別府市城島高原123-1  
TEL 0977-22-1165

## 大分香りの博物館

世界でも珍しい“香り”をテーマにした博物館。人と香りとの関係を歴史的につづった資料や世界中の有名な香水などを展示しており、貴重なコレクションを見ることができ。また、世界でひとつだけのオリジナル香水を作る「調香体験」や「匂い袋体験」など、香りまつわる体験もできる。



住 別府市北石垣48-1  
TEL 0977-27-7272

## ふない えこた 和雑貨 府内笑心太

大分の染物屋「太田旗店」が営む雑貨店。神社職や奉納幕、大漁旗など数多くの製品を作る中で生まれた生地の残りや端切を再利用し、バッグやポーチ、キッチン雑貨などさまざまな商品を制作・販売している。残布を利用する事でリーズナブルな価格なもの魅力。店舗のほかオンラインでも購入可。



住 大分市府内町1-2-33(太田旗店 府内本店ショールーム裏)  
TEL 097-537-2711

## ふるさと大分の百貨店トキハ

百貨店・ショッピングセンターを運営するトキハ。大分市にある本店では、服飾や飲食を中心に土産物の取り扱いもあり、定期的に物産展を開催している。別府店では、県内各地の土産物を販売するほか、「足湯」や「大衆劇場」など別府ならではの楽しみが満載だ。



住 大分市府内町2-1-4(本店) / 別府市北浜2-9-1(別府店) / 大分市玉沢(わさだ店)  
TEL 097-538-1111(本店) / 0977-233-1111(別府店) / 097-586-1111(わさだ店)

## フォレストアドベンチャー・別府

フランス発祥の自然共生型アウトドアパーク「フォレストアドベンチャー」。木に登って、木と木の間に張られたロープや橋の上を渡るなど、地形や森林をそのまま生かした様々なアクティビティで遊ぶことができる。本格的なコースをはじめ、初心者向けや小さな子供向けのコースもあるので安心。



住 別府市志高4380-1  
☎ 070-4024-1010

## みょうばん湯の里

国の重要無形民俗文化財に指定された製法技術をもつ「薬用 湯の花」の製造・直売所。入浴剤「薬用 湯の花」やその成分を配合した「湯の花コスメ」、大分県産の佃煮や醤油といったこだわりの土産品が並ぶ売店をはじめ、高台にある絶景を望む大露天風呂や湯の花小屋を模した貸切湯もある。



住 別府市明善温泉6組  
☎ 0977-66-8166

## NPO法人 ハットウ・オンパク

別府市内の温泉を88カ所巡って温泉名人を目指す「別府八湯温泉道」をはじめ、鉄輪温泉の「かなわ蒸し通りずむ」や津久見市の「津っばく」、日出町の「ひじはく」など、その土地ならではの魅力を体験するプログラムの企画・実施を支援する団体。多方面で様々な取り組みを行っている。



☎ 090-4994-4847  
(一般社団法人オンパク)

## 別府交通センター

別府の海の玄関口 別府港に隣接する施設。土産処では、酒や鮮魚の加工品、銘菓、かぼす醤油といった大分県の特産品はもちろん、九州各県の名産品も取り扱っている。ほかに、大分の郷土料理が食べられるレストランや別府の竹工芸の文化が見学出来る竹末菜館などがある。



住 別府市新港町6-46  
☎ 0977-24-1811

## ANAインターコンチネンタル別府リゾート&スパ

別府を見晴らす高台に位置するリゾートホテル。「コンテンツラリー&ラグジュアリー」というコンセプトのもと、温泉やスパ、レストラン、バー、客室などすべてにおいて極上の時間を過ごせる空間となっている。日帰り利用可能なプランが各種あるのも嬉しいかぎり。



住 別府市大字鉄輪499-18  
☎ 0977-66-1000

## 豊の国千年ロマン観光圏

大分県北部の8市町村(別府市・中津市・豊後高田市・杵築市・宇佐市・国東市・姫島村・日出町)で体験できるプランやツアーを企画・販売している。国東半島独特の文化「六郷満山」に関するものや、地元のお年寄りから学ぶ郷土料理体験、ベテランガイドと歩くトレッキングなど、さまざまなプログラムが揃う。



住 別府市京町11-8  
☎ 0977-85-8511  
E-Mail: jikuhaku@millennium-roman.jp

## 大江戸温泉物語 別府清風

別府湾のすぐそばに立地し、温泉や客室からオーシャンビューが楽しめるホテル。温泉と並んで好評なのが「大分ご当地グルメバイキング」で、「とり天」や「だんご汁」といったご当地グルメをはじめ、季節ごとに変わるメニューがズラリと並び、ライブキッチンでは出来たての料理を提供している。



住 別府市北浜2-12-21  
☎ 050-3615-3456

## AMANEK Beppu YULA-RE・AMANEK Inn Beppu

別府駅から徒歩すぐの好立地にあるホテル。スタイリッシュな「Beppu YULA-RE」とカジュアルな「Inn Beppu」からなり、「地域活性化」をコンセプトに、ルームキーで別府市内提携店の支払いができる「HEYAZUKE」を採用している。また温泉やプール、フィットネスなども備わり、充実のホテルライフが過ごせる。



住 別府市駅前本町6-35(Beppu YULA-RE) / 別府市駅前本町6-28(Inn Beppu)  
☎ 0977-76-5566(Beppu YULA-RE) / 0977-76-5565(Inn Beppu)

## 別府国際コンベンションセンター ビーコンプラザ

コンサートホールや会議棟からなる大型コンベンション施設。展示会やスポーツイベント、音楽コンサート等大型催事を開催している。敷地内にある「グローバルタワー」から、日本夜景遺産に認定された貴重な夜景が一望できる。



住 別府市山の手町12-1  
☎ 0977-26-7111

## 別府鉄輪 地獄温泉ミュージアム

「温泉が、もっと愛おしくなる」をテーマに掲げた、アカデミックエンターテインメント施設。中は4つのセクションに分かれ、プロジェクトマッピングやシアターなどで、楽しみながら鉄輪の歴史や温泉について学べる。勢いよく温泉の噴気が上がる中庭やオシャレな雑貨が揃うショップとカフェも併設。



住 別府市鉄輪321-1  
☎ 0977-84-7858

## 別府タワー

国登録有形文化財にも指定されている別府のシンボル。2階層の展望台からは360度別府を見渡せる。毎日のライトアップは日本夜景遺産にも認定。2階にはたくさんの芸能人の作品が一挙に観れる「別府アートミュージアム」や5階屋上からはタワーを間近に見ることができる。



住 別府市北浜3-10-2  
☎ 0977-26-1555

## べっぶ地獄めぐり

源泉の噴気や熱水が地上に勢いよく噴出する7つの地獄(海地獄・鬼石坊主地獄・かまど地獄・鬼山地獄・白池地獄・血の池地獄・龍巻地獄)からなる観光名所。「海地獄」「白池地獄」「血の池地獄」「龍巻地獄」は、その美しさから国の名勝に指定されている。各地獄を周遊する定期観光バスもある。



住 別府市鉄輪559-1  
☎ 0977-66-1577  
(別府地獄組合)

## 天然坊主地獄

1498年に発生した日向灘地震の際に起きた爆発の影響で生まれた地獄で、現在その爆発跡を見ることができる。園内のあちこちで「ポッコポッコ」と音を立てて湧き出る熱泥はさながら「坊主頭」のようで、大分県の天然記念物にも登録されている。湧出している熱泥に入浴できる「熱泥温泉」も隣接している。



住 別府市小倉6組  
☎ 0977-66-1581

## 別府の森ゴルフ倶楽部

周囲を雄大な山々に囲まれたゴルフ場で、小林光昭氏によって設計され、難易度のバランスが取れたコースとなっている。2024年1月には、クラブハウスをリニューアルし、インバクトのあるカジュアル感とグリーンを基調としたデザインに一新。女性向けのロッカーやパウダールームも充実している。



住 別府市枝郷  
☎ 0977-24-7611

## 別府ロープウェイ

標高1,375mの鶴見岳山上へ10分間の空中散歩が楽しめる、九州最大級101人乗りのロープウェイ。山上からは別府市街と別府湾、くじゅう連山や四国までも一望できる。春は桜やミヤマキリシマ、夏は避暑地、秋は紅葉、冬は霧氷がひろがる銀世界と、四季折々の美しさを体感できるのも魅力。



住 別府市大字南立石字寒原10-7  
☎ 0977-22-2278

## 別府ケーブルラクテンチ

1929(昭和4)年に開園した九州最古の遊園地。日本屈指30度の急勾配のケーブルカーに乗って辿り着くと、小さな子供も安心して楽しめる乗り物や、小動物と触れ合えるエリアなどが点在している。ラクテンチ名物「あひるの競走」は一番人気のスポットだ。春は桜の名所としても知られている。



住 別府市流川通り18丁目  
☎ 0977-85-8888

## リゾーピア別府

別府ICからほど近い場所に位置する宿泊施設。「別府八湯」のひとつ堀田温泉にあることから、美肌効果抜群の湯が楽しめる。周辺エリアの散策ツアーや料理長による美食会、大分の郷土料理 団子汁づくり体験など、さまざまなイベントを開催しているのも魅力。別府駅からの無料送迎もあり。



住 別府市堀田7組の1  
☎ 0977-25-2111

## 界 別府

設計デザインを建築家の隈研吾氏が手掛け「ドラマティック温泉街」のコンセプトのもと、昔ながらの温泉街の賑わいを表現した宿。温泉街をイメージした空間で「温泉絞り」や「温泉ミスト作り」、夜には「スマートボール」や「ラーメン屋台」などエンタメに富んだ体験が満載。



住 別府市北浜2-14-29  
☎ 050-3134-8092

## ホテルサンバリーアネックス

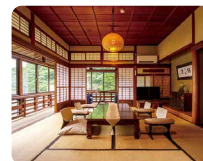
大分ヤクルトグループが運営するホテル。ウェルカムドリンクはもちろんヤクルト。温泉・食・滞在すべてが揃う。様々なシーンに合わせて選べる客室はほとんどが別府湾を望むオーシャンビュー。「地獄めぐり」をはじめとする観光地へのアクセスも抜群。ビジネスの拠点としても便利。



住 別府市石垣東10-1-20  
☎ 0977-26-6555

## 岡本屋

創業明治8年(1875)、明善温泉で最も古い旅館のひとつ「岡本屋」。自慢の温泉は、青磁のような優しいミルキーブルー色で、庭園の中の露天風呂は美しい泉水のよう。明善橋のアーチと別府市街地を一望できる宿泊客専用の食事処では、おおいた和牛・地獄蒸し・関あじ関さばなど大分ならではの食事が楽しめる。



住 別府市明善4組  
☎ 0977-66-3228

## にかいどう 二階堂美術館

大分を代表する麦焼酎の蔵元である二階堂酒蔵が代々受け継いできた、近代日本画を展示する美術館。横山大観や竹内栖鳳など千点を超える収蔵作品から厳選し、その時期やテーマに合わせたコレクション展を開催。貴重な作品を楽しむことができる。



住 速見郡日出町川崎837-6  
☎ 0977-73-1100

## りょうちく 美湯の宿 両築別邸

別府湾を見下ろす高台に位置し、観海寺温泉を源泉とした源泉掛け流し100%の湯が楽しめる温泉宿。ゆったりとした広さのある大浴場と四季折々の風景を眺める露天風呂のほか、貸切湯や女性限定で岩盤浴などもある。夕食は、地元食材をふんだんに使った会席料理が部屋食で味わえる。



住 別府市観海寺3  
☎ 0977-26-0022

## ホテル白菊

昭和25年創業の老舗旅館。自慢の温泉は、265畳もの広さを誇り、露天風呂に樹齢百年の楠がそびえる「楠湯殿」と洞窟風呂で泡風呂やミスト風呂が楽しめる「菊湯殿」がある。食事は、完全個室の日本料理「菊彩香」、もしくはお部屋会の会席料理、レストランでの白菊流会席から選べる。



住 別府市上田の湯町16-36  
☎ 0977-21-2111

## ホテルシーウェーブ別府

別府駅から徒歩1分の場所に位置する天然温泉大浴場付きのホテル。1階にある和の風情漂う露天風呂と少し濁りのあるまろやかなお湯が楽しめる内湯と、3階の洞窟を思わせる神秘感のある打たせ湯付きの内湯は日替わりで男女交替制。素泊まり・朝食バイキングのみ・夕食付など豊富な宿泊プランも好評だ。



住 別府市駅前町12-8  
☎ 0977-27-1311

## グランドメルキュール別府湾リゾート&スパ

フランス・パリを拠点とする世界大手ホテルグループ「アコーホテルズ」が運営する日本初進出のホテル。敷地内に源泉をもち、別府湾を一望する温泉や、眺望抜群の広々としたゲストルーム、エレガントな雰囲気の中で味わうビュッフェスタイルの料理・・・と極上の時間を過ごせる。



住 速見郡日出町大字平道  
字入江1825番  
☎ 0977-72-9800

## ハーモニーランド

日本に二か所しかないサンリオのテーマパーク。屋外型なのは「ハーモニーランド」だけで、ハローキティやマイメロディをはじめとするサンリオキャラクターに会うことができる。小さな子どもも楽しめるアトラクションをはじめ、毎日上演するライブショーやパレードなど1日中楽しめる。



住 速見郡日出町大字藤原  
5933  
☎ 0977-73-1111

## アマネリゾート セイカイ AMANE RESORT SEIKAI(潮騒の宿 晴海)

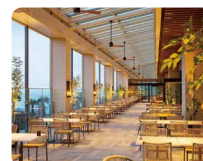
全室源泉かけ流し温泉の露天付き&オーシャンビューの贅沢な空間が魅力の宿。食事は日本料理・海鮮料理・フレンチから選べ、どれも大分の旬の食材をふんだんに使用している。別府湾を間近に臨むバー、潮騒の調べを聞きながらトリートメントが受けられるスパ&エステなどで贅沢な時間を過ごせる。



住 別府市上人ヶ浜町6-24  
☎ 0977-66-3680

## 別府温泉 杉乃井ホテル

大展望露天風呂「棚湯」や水着で楽しむ屋外型温泉「アクアガーデン」、全天候型プール「アクアビート」などが揃う大型温泉リゾートホテル。カジュアルラインからラグジュアリーまで用途に合わせて選べる宿泊棟やビュッフェスタイルのレストランなど、癒しとエンタメを心ゆくまで楽しみ、贅沢な滞在を堪能できる。



住 別府市観海寺1  
☎ 0977-78-8888  
(予約センター9:00~19:00)

## ひじょうし 日出城址

慶長7年(1602)豊臣秀吉の妻ねねの甥である初代藩主 木下延俊が築城。現在は城壁と復元された鬼門櫓が残っているほか、瀧廉太郎や帆船萬里の銅像などがある。本丸跡からは別府湾を一望でき、通称「城下公園」と呼ばれる遊歩道にはソメイヨシノが100本植えられ、絶景が楽しめる。



住 速見郡日出町2610  
☎ 0977-72-4255  
(ひじ町ツーリズム協会)

## ホテルソラージュ大分・日出

別府湾を臨む開放感たっぷりのリゾートホテル。全長140ヤードのゴルフ練習場やテニスコートなどスポーツ施設が充実しているほか、潮風に吹かれながら海辺での散歩を楽しめる。夏には大型スライダーのあるプールが登場し、親子連れに大人気!汗をかいた後は絶景露天風呂でゆったりくつろいで。



住 速見郡日出町大神7505  
☎ 0977-72-1800

## ホテル別府パストラル

別府市内中心部に位置するホテル。客室は和室ツイン、露天風呂付和洋室ツインなどさまざまなタイプがあり、別府湾を一望する海側と、山々を臨む山側の大浴場には源泉かけ流しの湯が溢れ、「美人の湯」として知られている。大分の食材を活かした懐石料理も評判だ。



住 別府市東荘園1-1-1  
☎ 0977-23-4201  
※宿泊者には、九州最古の遊園地「ラクテンチ」の入場券をプレゼント。

## 西鉄リゾートイン別府

別府駅から徒歩圏内に位置するホテル。客室は全室シモンズのベッドを採用し、無料Wi-Fi接続や空気清浄機を完備するなど快適に過ごせる空間となっている。露天風呂付きの大浴場では、別府の天然温泉を存分に楽しむことができる。大分県のご当地料理を盛り込んだ和洋buffetが楽しめる朝食も人気だ。



住 別府市北浜2-10-4  
☎ 0977-26-5151



ご当地グルメ&お土産

グルメ

川魚  
(由布市)

湯布院の中心部から車で25分の場所にある「湯平温泉」では、うなぎや鯉、天然の鮎が味わえます。

庄内梨  
(由布市)

由布市の庄内町には多くの梨農家が点在しており、秋には「梨狩り」も楽しめます。

九重“夢”バーガー  
(九重町)

九重町の豊かな自然で育った食材を使い、町内各所の店舗で趣向を凝らしたバーガーが提供されています。

お土産

ゆふいちごの恋ピネガー  
(由布市)

由布市庄内町産のベリーツやさがほのかをたっぷり使用した、香り高く贅沢なピネガー。

九重の銘酒  
(九重町)

九重連山から湧く清冽な伏流水で仕込むお酒。日本酒や焼酎、リキュールなど様々な商品が揃います。

九重“夢”ポークの加工品  
(九重町)

九重の大自然の中で大事に育てたブランド豚「九重“夢”ポーク」のハム・ソーセージは上品な味わいです。

このエリアをもっと満喫するなら



由布院  
アート巡り/由布市

由布市の中心部には、JR由布院駅にあるギャラリーをはじめ、現代美術やステンドグラス、音楽に関する作品などさまざまな芸術作品を展示する美術館が点在しており、アート巡りが楽しめます。

旅を満喫するための  
ガイドツアー/由布市

“ゆふいんを旅しよう”をコンセプトにガイドツアーを行う「旅くらす」では、まだ知られていない穴場スポット散策や地元の人たちとのふれあい、オリジナルアイテムを制作するワークショップなどさまざまなプランを企画しています。



旅くらす

検索

ブルーベリー  
摘み取り体験/九重町

九重町は西日本有数のブルーベリー生産地です。さまざまな種類のブルーベリーを栽培する農園がたくさんあり、中には「摘み取り体験」ができる所もあります。牧場やカフェを併設する施設もあり、家族でのお出かけにおすすめです。



やまなみ  
レンタサイクル/九重町

「やまなみハイウェイ」を気持ちよく駆け抜けたいなら、自転車や「EVTライク」、オープンカーのレンタルがオススメです。乗車前には敷地内でしっかりとスタッフがレクチャーをしてくれるので初めてでも安心です!



人気観光地ランキングでは常に上位に上がる「由布院」と、四季を通してアクティビティが楽しめる「九重町」。雄大な山々に抱かれたこのエリアは、ドライブにピッタリ。



やまなみハイウェイ

やまなみ  
エリア

ゆふいん  
このエリア  
由布市 / 九重町

九重“夢”温泉郷  
九重町

温泉が多数湧出する九重町は、泉質や趣の異なるバリエーションに富んだ12の温泉地が多数点在することから「九重“夢”温泉郷」と呼ばれています。



山のホテの夢想園



壁湯天然洞窟温泉 旅館 福元屋

湯布院温泉郷  
由布市

由布院温泉・塚原温泉・湯平温泉・庄内温泉・挾間温泉からなる「湯布院温泉郷」は、源泉数が1,000を超え毎分約5万ℓ以上も湧出しています。また、豊富な湯量と周辺を美しい自然に囲まれていることから、「国民保養温泉地」にも指定されています。

## おいけ 男池

阿蘇野川の源流にあたり、黒岳が長い時間をかけてろ過した水が湧き出している湧水群。「日本名水百選」、「豊の国名水15選」にも認定されており、湧出量は1日に約2万tと水量が豊富で、休日には水汲みで訪れた人々に賑わっている。原生林が残る男池園地内では、トレッキングが楽しめる。



住 由布市庄内町阿蘇野  
☎ 097-582-1111  
(由布市庄内地域振興課)



## ゆふいん菓子工房 五衛門

厳選した材料を使い、手作りの菓子を製造・販売している。看板商品は新鮮たまご2種のチーズを使った「半熟チーズケーキ」で、時間ごとに食感と味が変わるという不思議な味わいで人気だ。湯布院エリアに4つのショップが点在するほか、団体利用が可能な食事処「食彩や五衛門」もある。



住 由布市湯布院町大字川上  
1527-1  
☎ 0977-85-3763



## じゃこし 蛇越展望所

由布岳と由布院盆地を一望できる絶景スポット。大蛇伝説から蛇越峠と名付けられた峠にある展望所で、県道11号(やまなみハイウェイ)をJR由布院駅から阿蘇方面に15分ほど走った場所にある。秋から冬にかけては、朝霧に沈む幻想的な由布院盆地の姿を見ることができ。



住 由布市湯布院町川西  
☎ 0977-84-2446  
(由布市ツーリストインフォメーションセンター)



## きんりんこ 金鱗湖

由布院を代表する観光スポットの一つ。名前の由来は、湖に棲む魚の鱗(うろこ)が夕日に輝くを見て名付けられたと伝えられている。湖の周りには散歩路が整備されており、魚や水鳥が泳ぐ姿が眺められ、散策にピッタリ。冬の寒い日の朝には、朝霧に包まれた幻想的な姿を見ることができ。



住 由布市湯布院町川上1561-1  
☎ 0977-84-2446  
(由布市ツーリストインフォメーションセンター)



## 由布市ツーリストインフォメーションセンター

JR由布院駅に隣接する観光情報発信施設。全面ガラス張りのひと際目を引く建物は、建築家坂茂氏が手掛けたもの。観光辻馬車やレンタサイクルの受付をはじめ、手荷物の配達・預かりといった旅に役立つサービスを行うほか、図書館や展望デッキなどもあり、くつろぎの場所としても利用できる。



住 由布市湯布院町川北8-5  
☎ 0977-84-2446



## 観光辻馬車

由布院観光の名物「観光辻馬車」。JR由布院駅前をスタートし、佛山寺、宇奈岐日女神社を経て駅に戻るコースで、所要時間は約60分。のどかな田園風景や美しい由布岳を眺めながら、とっておきの時間を過ごせる。予約が必要で、乗車当日、窓口または電話にて受付。



住 由布市湯布院町川北8-5  
☎ 0977-84-2446  
(由布市ツーリストインフォメーションセンター)



## 由布岳

由布院の北東部にそびえる標高1,583mの山で、双耳峰を持つ美しく荘厳な姿から「豊後富士」と呼ばれ親しまれている。由布岳の麓を沿うように県道があるので、車の中からでも迫力満点の由布岳を見ることができ。登山をせずとも麓近くまで行ってピクニックを楽しむこともできる。



住 由布市湯布院町川上  
☎ 0977-84-2446  
(由布市ツーリストインフォメーションセンター)



## 由布川峡谷

由布岳と鶴見岳の間を流れる由布川の景勝地。高さ15m～60mものV字型の峡谷が約12kmにわたって続き、40数条の滝が糸のように流れ落ちる岩肌は、自然の造形が誇る芸術作品のようで“東洋のチロル”とも称されている。トレッキングやバックラフトなどのアクティビティを体験することもできる。



住 由布市挾間町朴木14-2  
☎ 097-583-2552  
(はさま由布川峡谷観光協会)



## みことピア ほのぼの温泉館

内 露 サ 貸

JR庄内駅からほど近くにある、旧庄内小学校の校舎を改装した珍しい温泉。無色透明で熱めの湯は、神経痛、筋肉痛、五十肩に効果があるとされている。広々とした内湯と露天、貸切湯もあり、飲食物の持ち込みが可能な休憩スペースもあるのでゆっくりと過ごせる。



住 由布市庄内町庄内原355-1  
☎ 097-582-2864  
営 11:00～22:00(10月～3月は21:00まで)  
休 第2水曜  
料 310円/貸切湯1,040円(50分)  
P 10台  
泉 ナトリウム塩化物-硫酸塩泉 M C-2

## 健康温泉館 クアージュゆふいん

内 露 サ 貸

温泉の入浴効果だけでなく、運動やリラックス効果で楽しみながら健康になろうというドイツの「温泉浴治療」の考え方を取り入れた施設。水着着用のパーデゾーンでは、運動浴やジャグジー浴、打たせ湯、冷水浴などさまざまな入浴方法が体験できる。



住 由布市湯布院町川上2863  
☎ 0977-84-4881  
営 10:00～21:30(最終受付21:00)  
休 第2・4木曜 ※祝日の場合は翌日  
料 830円  
P 30台  
泉 単純温泉 M B-2

## ゆふいん山水館

内 露 サ 貸

雄大な由布岳を望むことができる露天風呂では、春は桜、秋は紅葉など四季折々の景色が楽しめるのも魅力。アルカリ性単純温泉のさらっとした肌触りのお湯はクセがなく、美肌効果が期待できるほか、サウナもあり県内外からファンが訪れる。



住 由布市湯布院町川南108-1  
☎ 0977-84-2101  
営 13:00～16:00  
休 なし 料 1,000円(小タオル付)  
P 60台  
泉 アルカリ単純温泉 M B-2

## うげのくち 釜の口共同温泉

内 露 サ 貸

ひなびた雰囲気人気の共同温泉。天井が高く、十数人は浸かれるほど広い湯船は、内湯であっても開放感いっぱい。金色のにごり湯で鉄分のにおいのする温泉は、身体の芯からポカポカ温まり、飲用すれば胃腸病に特効があるといわれている。



住 玖珠郡九重町田野釜の口  
☎ 0973-73-5505(九重町観光協会)  
営 24時間 ※清掃時は入浴不可  
休 なし 料 300円 P あり  
泉 ナトリウム・マグネシウム・カルシウム-炭酸水素塩-硫酸塩泉 M C-2

## 筋湯温泉 うたせ大浴場

内 露 サ 貸

音と体で感じる「うたせ湯」が珍しい共同浴場。まるで滝のような音とともに約3mの高さから勢よく落ちる「うたせ湯」は男女各18本。肩や腰を刺激するその感じは、まさに「温泉マッサージ」だ。冬場は近くにあるスキー場の客でにぎわっている。



住 玖珠郡九重町筋湯温泉  
☎ 0973-73-5505(九重町観光協会)  
営 6:00～21:30  
休 なし  
料 400円  
P 筋湯温泉公共P利用  
泉 ナトリウム-塩化物泉 M C-2

## くじゅうほししょう 九重星生ホテル「山恵の湯」

内 露 サ 貸

露天風呂からは雄大なくじゅう連山を望み、春はミヤマキンマ、夏は新緑、秋は紅葉、冬は雪景色…と四季折々の姿が見られる。敷地内には16種類の湯船があり、4種の天然温泉が溢れている。特に酸性緑礬泉はph2.1の強酸性泉で、皮膚病や胃腸に効くと言われている。



住 玖珠郡九重町大字田野230  
☎ 0973-79-3111  
営 平日10:00～19:30/火・金曜14:30～19:30/  
土・日曜10:00～19:30(最終受付は1時間前まで)  
休 不定 料 1,000円 P 100台  
泉 硫酸黄泉/単純温泉/酸性緑礬泉/冷鉱硫酸泉 M C-2

## 界 阿蘇

阿蘇(くじゅう)国立公園内に位置し、12棟の露天風呂付一戸建てが点在する宿。客室には敷地内の2本の源泉から引かれた露天風呂があり、森との一体感を味わいながら贅沢な時間を過ごせる。食事処では阿蘇五岳を眺めつつ、季節の食材をふんだんに使った会席料理を楽しむ。

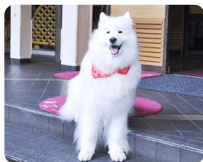


住 九重町湯坪瀬の本628-6  
TEL 050-3134-8092



## このえゆうゆうてい 悠久四季の宿 九重悠々亭

宣伝部長“エンジェル君”でお馴染みの自然に囲まれた宿。館内には露天風呂のほか打たせ湯、蒸し湯など個性豊かな湯が点在しており、「湯めぐり」が楽しめる。現在、西館のリニューアルと新館オープンに向けて改修中で、西館は2025年3月末頃、新館は2025年10月下旬オープン予定。



住 九重町湯坪662  
TEL 0973-79-2231



## 湯布院ガーデンホテル

由布岳を望む自然豊かなホテル。本館は小型犬と中型犬まで、コテージでは大型犬も一緒に過ごすことができ、客室にはケージも用意。九州最大級のドッグランは犬種別に分かれているので安心して遊ばせることができる。「あじさいの湯」には大用の洗い場も完備。大切な家族とつろぎのひとときが過ごせる。



住 由布市湯布院町中川1120  
TEL 0977-28-2008



## 亀の井別荘

由布院を代表する老舗旅館。約1万坪の敷地に11の離れと6つの洋室が点在し、すべての客室に源泉かけ流しの温泉がふれている。山里料理を味わえる「湯の岳庵」や大分の名産品を扱う「鍵屋」、江戸末期の造り酒屋を移築した「茶房 天井棧敷」など、宿泊せずとも楽しめる施設も併設している。



住 由布市湯布院町川上  
2633-1  
TEL 0977-84-3166



## きゅうすいけい 九酔溪

溪谷美が見事な玖珠川・鳴子川流域。中でも特に新緑や紅葉、滝の景観が美しい溪谷として知られている「九酔溪」。玖珠川流域の両岸約2kmに渡って断崖絶壁が続く、モミヤツガ、カツラなどの溪谷林が広がる紅葉の名所で「九重“夢”大吊橋」からも眺めることができる。



住 九重町田野  
TEL 0973-76-3150(九重町  
商工観光・自然環境課)



## 季の郷 山の湯

大正ロマン漂う館内は、民芸調の小物や人形で彩られ、椿のモチーフが心を和ませる。九重の美しい山並みを望む客室や、ペット同伴が可能な専用フロアも完備。温泉は100%源泉かけ流しで、露天風呂や洞窟湯、和傘岩風呂、打たせ湯など多彩な湯船が楽しめるのも魅力。



住 九重町町田2098-1  
TEL 0973-78-8111



## ゆふいん山水館

露天風呂から雄大な由布岳の姿を望める宿。夕食はドリンクインクルーシブで大分和牛の鉄板ステーキやズワイ蟹、握り寿司など食材にこだわった料理の数々がバイキング形式で味わえる。館内にはリラクゼーションスペースやリクライニングマッサージなどもあり、心身ともに癒される。



住 由布市湯布院町川南  
108-1  
TEL 0977-84-2101



## 由布院 玉の湯

昭和28年に禅寺の保養所としてスタートした宿。雑木林の中にお部屋が点在し、自然豊かな由布院を感じることができる。客室はすべて源泉かけ流しの内風呂を完備。自家製食品を中心としたお土産が揃うショップやカフェ、バーなどもあり充実した時間が過ごせる。



住 由布市湯布院町大字川上  
2731-1  
TEL 0977-84-2158



## わら タデ原湿原

標高1,000mの飯田高原・長者原に位置する湿原。木道の散策道が整備されており、四季折々の植物や野鳥、昆虫などを観察できる。九重火山群の山麓湧水地に作られたこの湿原は野焼きによって湿原環境が保たれ、2005年には国際的に重要な湿地として「ラムサール条約」に登録された。



住 九重町田野255-33  
TEL 0973-79-2154  
(長者原ビジターセンター)



## くじゅう連山

九州最高峰の中岳をはじめ、久住山や三俣山など1,700m級の山々が連なり、初心者でも気軽に挑戦しやすい人気の登山スポット。登山口によって、ふもとの自然に立ち寄るコースから、のんびりハイキングコース、しっかり縦走登山コースまで選べる。



住 九重町・竹田市  
TEL 0973-76-3150(九重町  
商工観光・自然環境課)



## くじゅう 九重森林公園スキー場

最大斜度25度、総延長2500mの九州最大級のスキー場。初心者から上級者向けまでさまざまなコースがあり、小さなお子様向けにソリや雪遊び専用の広場もある。オフシーズンにはリフトや「そよ風号」に乗って山頂までいくことができ、ミヤマキリシマの時期には間近にその姿を見ることが出来る。



住 九重町大字湯坪612-1  
TEL 0973-79-2200



## エル・ランチョ・グランデ

緑の美しい丘陵が広がる飯田高原で、気軽に乗馬体験が楽しめる施設。コースは初心者向けの引き馬から、上級者向けの高原遠乗りまでさまざま。スタッフが丁寧に指導してくれるので、初心者も安心。夏休みと冬休みには、乗馬体験や田舎暮らしを満喫できる滞在型の乗馬学校も開校している。



住 九重町大字田野宇鳴川  
1726番地320  
TEL 0973-79-2217



## やまなみハイウェイ

別府市から阿蘇市一の宮をつなぐ県道11号の愛称。くじゅう連山に抱かれた飯田高原一帯には草原の大パノラマが広がり、九州屈指の人気ドライブコースとして「日本百名道」にも選ばれている。周辺にはレジャースポットや温泉、高原グルメが楽しめる店が点在しており、魅力が満載。



住 別府市～阿蘇市一の宮町間  
TEL 0973-73-5505  
(九重町観光協会)



## ちょうじゃばる 長者原ビジターセンター

国内最大級の面積を誇る「タデ原湿原」に隣接する施設。くじゅう山群を中心とする地形地質、動植物の資料展示、ビデオ「九重の四季」上映を行うほか、登山や観光情報に関するパンフレットなどもある。ボランティアガイドによる自然観察会も不定期で実施している。



住 九重町大字田野255-33  
TEL 0973-79-2154



## くじゅうほっしょう 九重星生ホテル

阿蘇くじゅう国立公園の大自然を五感で体験できる宿。宿泊は1日10組限定。館内には、星空や月を楽しめるウッドデッキや木のぬくもりを感じる図書館も併設。九州を代表する阿蘇くじゅう連山を望む展望露天風呂「山恵の湯」は格別で、4種類の源泉かけ流し温泉を16種類の湯船で楽しめる。



住 九重町大字田野230番地  
TEL 0973-79-3111



## やつしか ふなこぐら 八鹿酒造 舟来蔵

清酒、麦焼酎、かぼすを使ったリキュールなど、多様な酒を製造する八鹿酒造。元治元年(1864年)に創業し、当時は「舟来屋」という屋号で呼ばれていた。隣接する直売所「舟来蔵」では、できたての八鹿の清酒や焼酎などの試飲を楽しむことができる。



住 九重町大字右田3364  
TEL 0973-76-2888



## ご当地グルメ&お土産

### グルメ



#### おおいた和牛 (竹田市・豊後大野市ほか)

おおいたの肥沃な大地で育った「黒毛和種」の牛肉。さめ細やかな霜降りとやわらかな肉質が特徴。

### エノハ料理 (竹田市)

清流のみに生息するエノハ(ヤマメ)。刺身や塩焼き、から揚げなど様々な調理法で味わえます。



### 豊のしゃも飯 (豊後大野市)

地鶏ブランド「豊のしゃも」と、椎茸、ゴボウで炊いたしゃも飯は、旨味とコクがしみ込んでいます。



### お土産

#### 姫だるま(竹田市) ©ごとう姫だるま工房

竹田市に古くから伝わる招福のシンボル。穏やかな愛らしい表情に癒される。



#### 荒城の月・三笠野 (竹田市)

竹田を代表する銘菓。「荒城の月」は、瀧廉太郎の名曲にちなんでつけられたもの。



#### 地酒・焼酎 (竹田市・豊後大野市)

個性豊かな日本酒や焼酎は、各酒蔵のほか、道の駅などでも購入できる。



## このエリアをもっと満喫するなら



#### 竹田湧水群/竹田市

阿蘇山系の湧水の中でも透明度が高く「名水百選」にも選ばれている竹田湧水群。市内には各所に湧水スポットが点在しており、中でも「河宇田湧水」は最も多い湧水量を誇ります。

#### 隠しクリスタンの町 /竹田市

国内屈指のクリスタン遺物や遺跡が数多く残る竹田市。全国的にも珍しい人工洞窟の「クリスタン洞窟礼拝堂」やミステリアスなクリスタン遺物を展示する「竹田クリスタン資料館」などがあります。



#### 豊後大野の酒蔵 /豊後大野市

豊後大野市には古くから造り酒屋が点在しており、現在は『吉良酒造』『浜嶋酒造』『藤居醸造』『牟礼鶴酒造』の4つの酒蔵が焼酎・日本酒の醸造を行っています。毎年3月には合同で蔵開きをする「ぶんごおの巡蔵」が開催されます。

#### おおいた豊後大野 ジオパーク/豊後大野市

今から9万年前、豊後大野市の大地は阿蘇火山の大噴火による火砕流に埋め尽くされました。その後、そこに水が流れ、命が生まれ、豊かな大地がよみがえり、滝や渓谷などの美しい景観が誕生し、石造文化が発展しました。



#### おんだけから 御獄神楽/豊後大野市

御獄神楽は、約570年にわたり豊後大野市で守り続けられた伝統芸能で、神楽として大分県初となる国の重要無形文化財に指定されています。清川町にある『神楽会館』ほか祭りごとなどで披露されています。

江戸時代の風情を残す歴史深いスポットをはじめ、どこまでも続く雄大な高原地帯や水と大地のパワーを感じるジオパークなど、広範囲にわたりさまざまな魅力が詰まったエリアです。



国指定史跡 阿城跡



おくぶんご

## 奥豊後 エリア

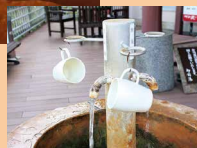
たけた ぶんごおの  
竹田市 / 豊後大野市

#### ながゆ 長湯温泉 竹田市

長湯温泉は、全国的にも珍しい「炭酸泉(二酸化炭素泉)」が湧くことで有名です。その泉質の良さは「飲んで効き長湯して利く」長湯のお湯は心臓胃腸に血の薬」と称えられたほどで、与謝野鉄幹や種田山頭火など文人墨客にも愛されたといわれています。



長湯温泉では、20箇所以上もの施設で飲泉ができる



長湯温泉療養文化館(御前湯)

しらに  
白丹温泉 ふれあいの湯

内露サ貸

静かな里山に囲まれた場所にある温泉施設。住民の寄付によって掘られたという温泉は、簡素な造りで飾り気のない雰囲気が地元の人々に愛されている。素朴な雰囲気ながらも泉質はピカイチで、美肌効果があるほか、飲用すれば胃腸病にも効果が期待される。



住 竹田市久住町白丹4725-2  
 内 0974-76-2226  
 営 13:30~21:30(最終受付21:00)  
 休 火曜  
 料 350円  
 P 20台  
 泉 含鉄泉 M C-2

はなみづき  
竹田温泉 花水月

内露サ貸

風情ある和風の建物が印象的な温泉館。大浴場は、運動浴や遠赤外線サウナがある「花の湯」と薬草サウナや露天が付いた「月の湯」があり、日替わりの男女交替制。どちらにも日本で初めての『マイナスイオン還元浴槽』があり、肌疾患を持つ方や女性に好評だ。



住 竹田市大字会々2250-1  
 内 0974-64-1126  
 営 11:00~21:00(最終受付20:30)  
 休 木曜 ※祝日の場合は営業、6月にメンテナンス休館あり  
 料 500円/貸切湯2,000円(60分)  
 P 58台 泉 ナトリウム・塩化物泉 M C-2

しょうせいとう  
長生湯

内露サ貸

『御前湯』から徒歩3分の場所にある無人の共同浴場。浴槽に溢れる湯は長湯温泉ならではの炭酸水素塩泉で、ゆっくりと浸かれれば泉質の良さを実感することができる。丸みをおびた屋根やユニークな回転扉、三角窓などレトロ可愛い雰囲気にも注目。

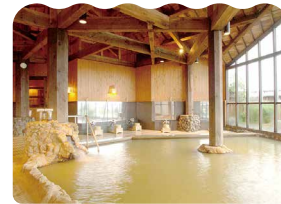


住 竹田市直入町長湯7993-3  
 内 0974-64-1400(御前湯)  
 営 6:00~22:00(最終受付21:30)  
 休 第4水曜  
 料 200円 P 5台  
 泉 マグネシウム・ナトリウム-炭酸水素塩泉 M C-2

レゾネイトクラブくじゅう

内露サ貸

大浴場「紅殻之湯(べんからのゆ)」は天井が高く、壁一面の窓から見える高原の雄大な景色が魅力的。ややとろみのあるやわらかな茶褐色の湯は、天然の保湿成分であるメタケイ酸を豊富に含み、美人の湯としても人気。館内レストラン利用で入浴料の割引もあり。



住 竹田市久住町有氏1773-25  
 内 0974-76-1223  
 営 12:00~19:00  
 休 なし ※冬季は不定休あり  
 料 600円/貸切湯2,000円(60分)  
 P 60台  
 泉 炭酸水素塩泉 M C-2

ラムネ温泉館

内露サ貸

温泉に浸かると、しゅわしゅわの泡が体全体を包む天然炭酸泉。32度の炭酸泉(外湯)と、42度のにごり湯(内湯)があり、2種類の源泉に交互に浸かると、体の芯からじんわりと血流が良くなり、肌表面の角質が取れてツルツルに。炭酸泉が持つ温浴効果を実感して。



住 竹田市直入町長湯7676-2  
 内 0974-75-2620  
 営 10:00~22:00  
 休 第1水曜 ※1・5月は第2水曜  
 料 500円/貸切湯2,000円(60分)  
 P 30台  
 泉 炭酸泉 M C-2

クアパーク長湯

内露サ貸

雄大な自然を眺めながら天然重炭酸泉を楽しむことができる温浴施設。水着着用で歩行湯や寝湯が楽しめる「バーデゾーン」は1時間から2時間はゆに楽しめ、高齢の方にも好評だ。旬の地元食材が楽しめるレストランを併設するほか、宿泊棟もある。



住 竹田市直入町長湯3041-1  
 内 0974-64-1444  
 営 バーデゾーン10:00~20:30(最終受付20:00)/内湯10:00~21:30(最終受付21:00)  
 休 第1、第3水・木曜 料 800円  
 P あり 泉 重炭酸泉 M C-2

“おんせん県なのに温泉のない街 豊後大野市”  
 が取り組む「サウナのまち豊後大野」



詳細はこちら!



サウナのまち  
 豊後大野  
 BUNGO ONO

豊後大野市は豊かな自然と大地、文化継承などが高く評価され、九州で唯一「日本ジオパーク」と「ユネスコエコパーク」の両方に認定されています。この地ではその昔、溶結凝灰岩の岩壁に穴を掘り、薬草を焚き上げて蒸し風呂を楽しんでいたとか。こういった特色を背景に、大自然を生かしたアウトドア・サウナを観光資源として活用するのが「サウナのまち豊後大野」の取り組みです。



稲積水中鍾乳洞

クールダウンの方法はなんと鍾乳洞!貸切サウナもあります。

住 豊後大野市三重町中津留300  
 内 0974-26-2468



ロッジきよかわ

奥岳川に浸かった後、川を眺めながら行う外気浴は最高の時間。

住 豊後大野市清川町宇田枝158  
 内 0974-35-3601



LAMP 豊後大野

廃材を利用した小屋サウナとトレーラーサウナがあります。

住 豊後大野市緒方町尾平鉱山57  
 内 0974-47-2080



カフェパラム

カフェに併設したサウナ。石焼カレーなどの“サ飯”が味わえます。

住 豊後大野市清川町三玉1699-2  
 内 090-4340-2906



リバーパーク犬飼

アウトドアショップが運営するキャンプ場。テントサウナの貸出しを行っています。

住 豊後大野市犬飼町田原714-33  
 内 097-578-1189

長湯温泉療養文化館「御前湯」

内露サ貸

江戸時代から伝わる名湯で「飲んで効き、長湯して効く長湯のお湯は、心臓胃腸に血の薬」と謳われた日本有数の炭酸ガス含有温泉が楽しめる。特徴的な外観は長湯温泉のシンボルでもあり、館内では世界有数の炭酸泉を持つドイツとの交流を垣間見ることができる。



住 竹田市直入町長湯7962-1  
 内 0974-64-1400  
 営 6:00~21:00(最終受付20:00)  
 休 第3水曜  
 料 500円/貸切湯2,000円(50分)  
 P 60台 泉 マグネシウム・ナトリウム-炭酸水素塩泉 M C-2

天空の大地 久住高原ホテル

内露サ貸

くじゅう国立公園内の高台に位置し、くじゅう連山や久住高原、阿蘇五岳を望む自然に包まれた宿。二つの源泉が湧く温泉が自慢で、露天風呂では温泉特有の香りが心地よい「硫黄泉」が、内湯ではメタケイ酸を多く含む「塩化物泉」を楽しむことができる。



住 竹田市久住町久住4031  
 内 0974-76-1211  
 営 11:00~16:00(最終受付15:30)  
 休 水曜、10月~6月の「硫黄泉」  
 料 500円 P 100台 泉 含二酸化炭素・硫黄-カルシウム-硫酸塩泉/ナトリウム-塩化物・硫酸塩・炭酸水素塩泉 M C-2

おき 荻の里温泉

内露サ貸

温泉をはじめ、宿泊、食事、グラウンドゴルフ、ゲートボールなどができる深い森に包まれた複合施設。くじゅう連山を眺めながら入浴できる温泉は、寝風呂・ジェット風呂・サウナ・打たせ湯・家族風呂など、様々なタイプの浴槽を備えている。



住 竹田市荻町新藤1131  
 内 0974-64-9595  
 営 11:00~21:00(最終受付20:30)  
 休 月曜 ※祝日の場合は翌日  
 料 400円  
 P 70台  
 泉 炭酸水素塩泉 M D-2

## 原尻の滝

祖母・傾・大崩ユネスコジオパークの代表的な見どころのひとつで「日本の滝100選」にも選ばれている。滝は幅120m、落差は20mあり、滝の前にかかる吊り橋から滝を正面に眺めることができる。また、滝のすぐ上にも、下にも簡単に近づくことができ、滝の迫力を間近で感じることができる。



豊後大野市緒方町  
TEL 0974-27-4215  
(豊後大野市観光協会)

## 稲積水中鍾乳洞

日本最大の規模を誇り、水中に鍾乳石が見られる世界でも珍しい水中鍾乳洞。鍾乳洞のほかにも、美術館や昭和の町並みを再現した「昭和タイムトリップロマン座」など見所満載で、キャンプ場も隣接している。また話題の「アウトドアサウナ」もあり、鍾乳洞内の水中で体を冷ます特別な“ととのい”体験もできる。



豊後大野市三重町大字  
中津留300  
TEL 0974-26-2468

## 朝倉文夫記念館

豊後大野市出身の彫刻家・朝倉文夫の作品を常設展示する記念館。同敷地内の文化ホールでは、絵画・工芸・書・写真など年間を通して様々な展覧会が開催されている。また敷地内には記念公園もあり、梅や桜、アジサイ、モミジ、サザンカなど四季折々の花々が咲き誇り、訪れる人を楽しませている。



豊後大野市朝地町池田  
1587-11  
TEL 0974-72-1300

## ゆうじゃくこうえん 用作公園

かつては岡藩家老の別荘地だった場所。心字池を中心に、カエデやモミジなどの広葉樹が約500本以上も植えられており、大分県内屈指の紅葉名所として多くの観光客が訪れている。色鮮やかな紅葉が池に映り込む光景は、美しく幻想的。11月の紅葉期間中の週末や祝日にはライトアップも行われる。



豊後大野市朝地町上尾塚  
TEL 0974-27-4215  
(豊後大野市観光協会)

## くじゅう花公園

阿蘇くじゅう国立公園の標高850mの位置にあり、年間を通して500種類500万本が咲く西日本最大級の癒しの花畑。園内にはレストランやカフェ、雑貨店のほか体験工房などショップも充実している。またグランピング施設「花と星」も併設しており、宿泊者は開園後と開園前の花公園を楽しむことができる。



竹田市久住町大字久住  
4050  
TEL 0974-76-1422

## ガンジー牧場

雄大な自然の中で、国内では珍しいイギリス原産の乳牛「ガンジー牛」を大切に育てている牧場。放牧されているヤギやウサギなどの小動物たちとふれあえるほか、新鮮なガンジー牛の乳製品などを販売するショップもあり、多くの家族連れで賑わっている。また、レストランも併設している。



竹田市久住町大字久住  
4004-56  
TEL 0974-76-0760

「オルレ」とは韓国済州島から始まったもので、自然を五感で感じ、自分のペースで楽しむトレッキングコースのことです。「九州オルレ」は、その済州オルレの姉妹版です。九州には全18コース、大分県には「奥豊後コース」と「さいき・大入島コース」の2コースがあります。

## 九州オルレ

### 〔奥豊後コース〕



「奥豊後コース」は、JR朝地駅からJR豊後竹田駅までを歩くコース。紅葉の名所である用作公園や日本最大級の磨崖仏が見られる普光寺、難攻不落の岡城跡など美しい農村風景を歩きながら、歴史にも触れることができます。



## 野外劇場TAOの丘

日本が誇る和太鼓集団「DRUM TAO」と阿蘇くじゅう国立公園の大自然がコラボレーションした夢の大舞台「野外劇場 TAOの丘」。雄大な阿蘇の山々をバックに迫力ある演奏を披露する野外ステージをはじめ、グッズショップや資料館、カフェ・バーがある屋内施設があり、TAOの魅力を感じる存分楽しめる。



竹田市久住町白丹板木  
7571-2  
TEL 0974-76-0950

## レゾネイトクラブくじゅう

阿蘇くじゅう国立公園内に佇むリゾートホテル。スタンダードなものから展望温泉付き、バリアフリー対応、ベット可などさまざまなタイプの客室があり、グランピング施設も併設している。乗馬体験やガイドとの自然散策など、滞在中のアクティビティプランが豊富なのも魅力。



竹田市久住町大字有氏  
1773  
TEL 0974-76-1223

## 大丸旅館

大正6年創業の老舗旅館。落ち着いた雰囲気のある客室からは、芹川の清流を望むことができ、趣たっぷり。温泉は露天のついた男女別大浴場と貸切風呂があり、「日本一の炭酸泉」と称される湯が源泉かけ流しで溢れている。お楽しみの食事は、竹田の食材を使った一品が地元の窯元による器で提供される。



竹田市直入町長湯7992-1  
TEL 0974-75-2002

## 武家屋敷通り「歴史の道」

白壁造りの町家や懐かしい看板が今も残っており、江戸の風情漂う通り。八瀬神社・キリシタン洞窟礼拝堂・武家屋敷・旧竹田荘・歴史文化館・廉太郎トンネル・瀧廉太郎記念館・円通閣・十六羅漢・愛染堂・御客屋敷などさまざまな見どころが点在しており、「歴史の道」と呼ばれている。



竹田市竹田殿町  
TEL 0974-63-1111  
(竹田市まちづくり文化財課)

## 竹田市歴史文化館・由学館

竹田の歴史と文化が体験できる施設。長屋門をイメージした建物は、世界的建築家・隈研吾氏のデザインによる設計で、岡城のジオラマや竹田市ゆかりの文人画家、田能村竹田の作品などを展示している。城下町散策の際は、まずここで岡城や城下町竹田の歴史をチェックするのがおすすめ。



竹田市大字竹田2083  
TEL 0974-63-2200

## ご当地グルメ&お土産

### グルメ



#### 中津からあげ (中津市)

中津市は50店舗近くの中からあげ店が軒を連ねることから“からあげの聖地”とも呼ばれています。

#### 日田やきそば (日田市)

具はシンプルにもやしとねぎと豚肉のみ。麺は鉄板でカリカリになるまで焼くのが特徴です。



#### 久留島流 すき焼き (玖珠町)

「日本のアンデルセン」と慕われた久留島武彦氏が愛した「すき焼き」。玉ねぎを使用した甘味が際立つこだわりの味です。



### お土産

#### 蛤しるこ (中津市)

昔から蛤が多く獲れていた中津ならではの銘菓。最中に湯を注ぐと、中から紅白の千鳥が浮き上がります。



#### おんたやき 小鹿田焼 (日田市)

三百年の歴史をもち、開窯以来一子相伝で受け継がれてきた焼き物。素朴な風合いが魅力です。



#### 玖珠米 (玖珠町)

JR九州のクルーズトレイン「ななつ星 in 九州」でも提供されているお米。甘くてもちり美味しい!



## このエリアをもっと満喫するなら



#### メイプル耶馬 サイクリングロード / 中津市

JR中津駅から山国を結ぶ耶馬溪鉄道の廃線跡を利用した自転車道で、自然豊かな耶馬溪を走り抜けることができます。サイクリングターミナルでは自転車を借りることができ、シャワー室や宿泊棟も完備しています。



#### 中津城下町散策 / 中津市

黒田官兵衛が築城した「中津城」や福澤諭吉が過ごした「福澤諭吉旧居・福澤記念館」、歴史的寺院が立ち並ぶ「寺町」など、中津駅周辺は見どころ満載! 徒歩でじっくりと観光が楽しめます。



#### 進撃の巨人 ゆかりの地めぐり / 日田市

『進撃の巨人』の作者諫山創先生は日田市の出身です。日田駅前の「リヴァイ兵士長銅像」や大山ダムにある「エレン・ミカサ・アルミンの少年期の銅像」、貴重な作品を展示する「ミュージアム」などがあり、「ゆかりの地めぐり」が楽しめます。



#### 日田鮎やな場 / 日田市

夏になると、三隈川に伝統漁法「やな漁」で鮎を捕獲する「やな場」が設置されます。すぐ隣には期間限定(7月~11月初旬)で『やな場茶屋』が登場し、刺身や塩焼き、から揚げ、甘露煮などさまざまな調理法で鮎を堪能できます。



#### 豊後森 機関庫公園 / 玖珠町

九州で唯一現存する扇形機関庫で近代化産業遺産である「旧豊後森機関庫及び転車台」がある公園。ミュージアムも併設しており、鉄道の歴史が学べるほか、「プラ板」での工作体験もできます。

日本遺産に認定された風光明媚な景観や江戸の町割りが残る町並み、かつては鉄道が走っていた場所など、情緒あふれるスポットが魅力のエリアです。



ひた やば  
**日田・耶馬**  
エリア  
なかつ ひた くす  
中津市 / 日田市 / 玖珠町



あまがせ

#### 天ヶ瀬温泉

日田市

別府八湯・湯布院温泉郷と並んで「豊後三大温泉」と称される天ヶ瀬温泉。開湯は1,300年以上も前で、奈良時代に書かれた「豊後風土記」でも紹介されており、江戸時代には湯治場として栄えた歴史ある温泉地です。現在も当時と変わらない良泉が湧いており、風情ある温泉街に佇む宿では立ち寄り入浴ができる場所もあります。



### 甘味処 禅茶屋



中津市の観光スポット、青の洞門や競秀峰のすぐ近くに位置する食事処。大分の郷土料理や耶馬溪そばなど、地域の風土や歴史を感じる料理を堪能できる。ほかにも特選抹茶を使った抹茶ソフトクリームの抹茶パフェや、手作りのお団子など、お抹茶や煎茶とともに楽しめる和スイーツもおすすめ。



往 中津市本耶馬溪町曾木 2066-7  
TEL 0979-52-2123

### 中津城(奥平家歴史資料館)



中津城は、黒田官兵衛が山国川(当時は高瀬川)の河口に築城した九州最古の近世城郭の一つで、扇形の城郭から「扇城」とも呼ばれていた。天守閣内には、奥平家に関連する衣装や刀剣、陣道具、古絵図、古文書などの貴重な資料が展示されており、外観はもちろん、展示物も見応えがある。



往 中津市二ノ本丸  
TEL 0979-22-3651

### 福澤諭吉旧居・福澤記念館



福澤諭吉が1歳6カ月の時に父が亡くなり、母や兄弟と中津に戻ってきたときに住んでいた家。現在は国の史跡に指定されており、その隣に「福澤記念館」が建てられています。ここでは、福澤諭吉の一生を辿る展示や、中津にゆかりのある遺品や書籍が展示されています。



往 中津市留守居町586  
TEL 0979-25-0063

### 青の洞門



江戸時代、「鎖渡し」と呼ばれる難所であったのを見かねた禅海和尚がノミと錠だけで彫り続け、約30年の歳月をかけて完成させた全長342m(トンネル部分は144m)のトンネルで、菊池寛の小説「恩讐の彼方に」のモチーフとなったことでも知られている。トンネルの一部には今でも手彫り部分が残っている。



往 中津市本耶馬溪町曾木  
TEL 0979-52-2211  
(中津市本耶馬溪支所地域振興課)

### 猿飛千壺峡



自然が織りなす独特の景観が魅力的な美しい渓谷。自然の渓流が長い年月をかけて削り出した無数の罅穴(おうけつ)が約2kmに渡り峡底に広がる様子や、澄んだ水が流れる風景はまるで自然の芸術品。国の天然記念物にも指定され、夏は新緑、秋は紅葉の人気スポットとして四季折々の美しさを楽しめる。



往 中津市山国町草本  
TEL 0979-62-3111(中津市山国支所地域振興課)

### 一目八景



紅葉の名所として知られる、深耶馬溪の代表的な景勝地。一度に海望嶺、仙人岩、嘯猿山、夫婦岩、群猿山、烏帽子岩、雄鹿長尾の峰、意ノ巣山の八景を眺望できることから『一目八景』と名付けられている。展望台から耶馬溪の絶景を楽しめるほか、周辺には蕎麦屋や土産処などが立ち並んでいる。



往 中津市耶馬溪町  
大字深耶馬  
TEL 0979-54-3111(中津市耶馬溪支所地域振興課)

### オートポリス



九州で唯一の国際規格を持つサーキット。4.674mのメインコースでは、四輪、二輪を問わず、全日本クラスのレースが開催される。レースだけでなく、1万発の花火が至近距離で観覧できると呼ばれる花火大会も圧巻。マイカーを使用する体験プログラムや、キャンプエリアもあり、レース以外でも楽しめる施設だ。



往 日田市上津江町上野田  
1112-8  
TEL 0973-55-1111

### 耶馬溪ダム記念公園「溪石園」



1987年に耶馬溪ダムの完成を記念して作られた日本庭園。12万個もの耶馬溪の石とダムの水を使って渓流が再現され、2万本の樹木が四季折々に美しい景観を作り出す。毎年秋には、園内がライトアップされ、幻想的な景色を楽しむことができる。また、蕎麦屋が併設され、庭園を眺めながら蕎麦を堪能できる。



往 中津市耶馬溪町大字大島  
2286-1  
TEL 0979-54-3111(中津市耶馬溪支所地域振興課)

### 守実温泉 やすらぎの郷 やまくに

内 露 サ 貸

大きくとった窓の外に広がる奥耶馬溪の美しい景色を眺めながら入浴できる温泉施設。つるりとした柔らかな湯は、リウマチや神経痛などに効果が期待されていると言われている。新鮮な野菜を使った料理が楽しめる食事処のほか、研修室を備えた宿泊施設も完備。



往 中津市山国町藤野木12-1  
TEL 0979-62-2186  
営 10:30~21:00 休 第1・第3火曜  
料 400円/貸切1,550円(60分)※冬季(12月後半~4月中旬)は貸切湯受付不可  
P 50台 泉 弱アルカリ性単純水  
M B-1

### 西谷温泉キャンプパーク

内 露 サ 貸

一目八景、青の洞門などの観光スポットに近い、自然に囲まれた天然温泉。トロリとした肌触りの湯が評判で、湯上りはツルツルになると評判だ。温泉を楽しんだ後は、50畳の大広間でゆっくりつるぐこともできる。緑に囲まれたログハウスやキャンプ場も併設。



往 中津市本耶馬溪町西谷1448  
TEL 0979-53-2100  
営 10:00~20:00(最終受付19:30)  
休 火・水曜 ※連休の場合は営業  
料 500円/貸切湯2,000円(60分)  
P 20台  
泉 単純温泉 M B-2

### 深耶馬温泉 もみじの湯

内 露 サ 貸

紅葉の名所・深耶馬溪にある日帰り温泉。無色透明ですべすべしたお湯はいわゆる「美人の湯」として知られている。源泉かけ流しの湯がたっぷり溢れる露天は、岩露天風呂と八角露天風呂の2種類あり、男女日替わり。広々とした休憩室も完備されている。



往 中津市耶馬溪町大字深耶馬2941  
TEL 0979-55-2770/0979-54-3111  
(中津市耶馬溪支所地域振興課)  
営 11:00~18:30(最終受付18:00)  
休 水曜 ※祝日の場合は翌日、12/31・1/1  
料 510円 P 50台 泉 単純温泉(弱アルカリ性低張性温泉) M B-2

### 小京都の湯みくまホテル

内 露 サ 貸

旅館では九州一の高さにある総檜露天風呂『月うつしの湯』と『天空の湯』、そして開放的な大展望風呂が魅力。露天風呂からは日田市内の景色を一望できる絶景が広がる。まろやかに肌にしっとり吸いつくような湯は「美人の湯」「子宝の湯」とも呼ばれている。



往 日田市隈1-3-19  
TEL 0973-23-3000  
営 12:00~15:00  
休 不定 料 700円  
P 60台  
泉 単純温泉・アルカリ性単純温泉  
M B-1

### 山荘 天水

てんすい

内 露 サ 貸

日田天領の奥座敷に静かに佇む天然温泉。滝見露天風呂『滝観庵』からは、名瀑・桜滝を見下ろすことができる。貸切湯はすべて半露天風呂タイプで、贅沢なジャグジーやひのき、大きな岩を配したダイナミックなものなどバリエーション豊富な5種類が揃っている。



往 日田市天瀬町桜竹601  
TEL 0973-57-2424  
営 10:00~15:00(最終受付~14:00)  
休 不定  
料 800円/貸切2,500円(45分)  
P 30台  
泉 単純温泉 M B-1

### 奥日田温泉 うめひびき

内 露 サ 貸

雄大な響溪谷を望める絶景温泉。「緑宝」「青軸」の2つの温泉は、日替わりで男女が入れ替わり、それぞれに露天風呂が併設され、開放的な空間で大自然を感じられる。「緑宝」には岩盤浴、「青軸」には活盤浴を併設しており、体の芯から温まれる。



往 日田市大山町西大山4587  
TEL 0973-52-3700  
営 11:00~14:30(最終受付14:00/活盤浴最終受付13:30)  
休 水曜  
料 1,200円/活盤浴プラス500円  
P 50台 泉 単純温泉 M B-1



## みはらしの宿 ふろんでん



2023年12月にリブランドオープンした温浴施設。「美味しいものをおなかいっぱい食べて欲しい」との思いから、食事は朝食・夕食ともにバイキング形式で、和・洋・中とさまざまな料理が味わえる。また“美肌の湯”としても評判な温泉は、岩盤浴や湯上り処を併設しており、日帰り利用も可能。



住 日田市天瀬町赤岩108-1  
☎ 0973-57-8511

## 奥日田温泉うめひびき



響溪谷と梅に恵まれた景勝地にある温泉宿。客室や館内は梅をモチーフにした装飾で、贅沢な空間が広がっている。食事は地元の食材を使った“五感で味わう”季節料理が楽しめる。山々のパノラマが広がる露天風呂や、開放感あふれる内湯の温泉は、日中に限り日帰り入浴も楽しめる。



住 日田市大山町  
西大山4587  
☎ 0973-52-3700

## 高塚愛宕地蔵尊

「高塚さん」の愛称で親しまれ、約2,670体のお地蔵さんが並ぶ地蔵尊。お寺にある鐘堂や焼香堂の先に神社拝殿が現れる珍しい“神仏混淆”の様式で、厄除けや学業成就、家内安全、商売繁盛、交通安全など多くのご利益があるとされている。境内まで続く参道には、地元の特産品などを扱う土産処が並んでいる。



住 日田市天瀬町馬原3740  
☎ 0120-417-381

## 地底博物館 鯛生金山



1972年に閉山した金山の坑道を利用して作られた博物館。館内は坑道の設備をそのまま残し、採掘の様子を人形や模型でリアルに再現しています。施設内には「砂金採り体験」など人気のコーナーも併設。「道の駅 鯛生金山」も隣接しているので、立ち寄りスポットとしてもおすすめ。



住 日田市中津江村  
合瀬3750  
☎ 0973-56-5316

## 慈恩の滝



玖珠町の西に位置する「慈恩の滝」は、日田市天瀬町と玖珠町の境にあり、上段20m、下段10m、上下合わせて約30mの落差を誇る二段滝で、その迫力は見応えがある。隣には道の駅「慈恩の滝くす」があり、ドライブの休憩や立ち寄りスポットとしてもおすすめ。



住 玖珠郡玖珠町大字山浦618  
☎ 0973-72-1313  
(玖珠町観光協会)

## 豊後乃里



玖珠の大自然に囲まれた温泉旅館。客室は内湯付きの和室・洋室を含む全20室。大浴場では、目の前を流れる玖珠川を眺めながら、玖珠温泉の源泉かけ流しの湯を楽しめる。食事は、提携する飲食店で県産ブランド和牛「おおいと和牛」を含む焼肉膳が楽しみ、飲食店までの送迎は無料で利用できる。



住 玖珠郡玖珠町山田2586  
☎ 0973-72-6258

## いいちこ日田蒸留所



広大な自然の中に製造場を設けており、一次も二次仕込みも大麦麹だけで醸す“全麹造り”などの仕込みの様子や、樽・ホーロータンクで熟成している貯蔵庫など、本格焼酎の製造工程を見学することもできる。ショップでは、定番アイテムをはじめ、ここにしかない限定酒などの試飲や購入可能。



住 日田市西有田810-1  
☎ 0973-25-5600

## 日田温泉名物 屋形船



水郷日田の中央を流れる「三隈川」では、夏の夕暮れになると屋形船が浮かび、日田夏の風物詩となっている。屋形船の乗船と“鶴飼”が楽しめるプランや船上で会席料理が味わえるものなど様々なプランが設定されている。冬場(11月～4月)は屋形舟に障子を貼った「雪見船」として楽しめる。



住 日田市隈  
☎ 0973-22-2062  
(日田温泉協同組合)

## 谷河内の景



日本遺産に認定された地域で、紅葉と奇岩が織りなす美しい景色が楽しめる。特に七福神として奉られている奇岩「東奥山七福神」は必見だ。近くの「里の駅七福堂」では、地元農家の朝採れ高冷地野菜や農産物の加工品、玖珠町の特産品などを販売している。



住 玖珠郡玖珠町大字森宇戸  
☎ 0973-72-1313  
(玖珠町観光協会)

## 久留島武彦記念館



「日本のアンデルセン」と呼ばれた玖珠町出身の口演童話家・久留島武彦を紹介するミュージアム。映像や体験を通じて楽しく学べる展示物が充実している。すぐ近くには、藩主御殿庭園・栖鳳桜庭園・清水御門前庭の3つから構成される国指定名勝の「旧久留島氏庭園」がある。



住 玖珠郡玖珠町大字森555  
☎ 0973-73-9200

## 原次郎左衛門の味噌醤油蔵



天領・水郷の町日田市で味噌や醤油、鮎魚醬、ラムネを製造している。工場見学ツアーでは、製造工程や歴史を学べ、100年以上受け継がれてきた伝統の技を間近で見ることが出来る。色や味、香りにこだわった商品が揃い、天領日田の味わいを堪能できるのが魅力だ。



住 日田市中本町5-4  
☎ 0973-23-4145

## 清酒薫長醸造元



幕府直轄の地として栄え、当時の風情を今に残す豆田町で丁寧な酒造りを続けている酒蔵。江戸時代に建てられた酒蔵を資料館として開放しており常時見学可能。ショップでは限定の日本酒やにぎり酒の試飲ができる。カフェ「発酵舎KOGURA」では、発酵ランチや発酵パフェなどを味わえる。



住 日田市豆田町6-31  
☎ 0973-22-3121

## 森街並み



玖珠町森地区は森藩の城下町で、かつて町の中心地として栄えていた場所。周辺には旧久留島氏庭園や清水御門、栖鳳楼など文化の薫る建造物が今も残っている。古民家を改装した食事処や老舗の和菓子屋もあり、街歩きにおすすめのスポット。



住 玖珠町大字森  
☎ 0973-72-1313  
(玖珠町観光協会)

## 伐株山



まるで切り株のように見える山で、玖珠町のシンボルとして親しまれている。山頂には草原が広がり、ピクニックなどが楽しめるほか、展望休憩舎や通称「ハイジのブランコ」と名付けられた巨大ブランコがある。山頂付近まで車で行けるので、親子連れにもおすすめ。



住 玖珠郡玖珠町大字山田  
☎ 0973-72-1313  
(玖珠町観光協会)

## 山荘天水



天ヶ瀬温泉の山手に佇む温泉宿。木漏れ日のアプローチを抜けると、静寂に包まれたくつろぎの空間が広がっている。自慢は日田の名瀑「桜滝」を望む絶景露天風呂「滝観庵」。夕食は、大分の旬を取り入れた会席料理を部屋でゆっくりと味わい、まるで別荘にいるかのような贅沢な時間を過ごせる。



住 日田市天瀬町桜竹601  
☎ 0973-57-2424

## 小京都の湯みくまホテル



三隈川沿いに建つ創業70年の老舗ホテル。夕食にはみくま名物のゆず鳥鍋や、おおいと和牛が味わえ、三隈川に浮かぶ屋形船で四季折々の景観を楽しみながらの会食プランもある。旅館では九州一の高さを誇る大展望風呂や露天風呂からは素晴らしい景色を眺めることができる。



住 日田市隈1-3-19  
☎ 0973-23-3000

ご当地グルメ



豊後高田  
そば  
(豊後高田市)

豊後高田市産のそば粉を使用し、挽きたて・打ちたて・茹でたての3たてにこだわったそばが味わえます。

杵築かき街道  
(杵築市)

11～2月に旬を迎える杵築産の真牡蠣。国道213号沿いの飲食店で牡蠣料理が提供され「杵築かき街道」と呼ばれています。



あじむ  
安心院  
すっぽん  
(宇佐市)

美しい清流と温暖な気候によって上質に育った「すっぽん」はコラーゲンたっぷり！食べた翌日はお肌ツルツルに。



国東姫だこ  
(国東市)

たこつぼ漁で漁獲され、引き締まった身と太い足が特徴のたこ。ちゃんぽんやカレーなど具材として使用されています。



姫島車えび  
(姫島村)

「姫島車えび」は、塩田跡地を利用して始められた養殖物と姫島近海で獲れる天然物とがあり、全国に知られている姫島のブランド商品です。



このエリアをもっと満喫するなら



豊後高田昭和の町  
/豊後高田市

昭和30年代当時の活気と賑わいのある商店街を再生させた町。昔懐かしいおもちゃが展示された博物館をはじめ、昭和の暮らしや遊びが体験できる施設、チームラボギャラリーなど「昭和の魅力」が集結した『昭和ロマン蔵』は必見です。

きもの着付け体験/杵築市

『レンタルきもの和楽庵』では、約350種類ある着物から好みのものを選んで着付けてくれます。着物姿で町を散策すると、公共観光文化施設の入館料が無料になったり、市内協力店での割引やサービスが受けられます。



日本一の石橋群/宇佐市

大分県は「石の歴史遺産」が数多く生み出されています。中でも、宇佐市内町には75基もの石橋が残されており、そのうち「アーチ橋」は64基あり、日本一を誇っています。名工の残した歴史ある「石橋めぐり」を楽しんでみませんか。

国東半島カルチャー  
ツーリズム/国東市

国東市では、「国東半島芸術祭」の開催を皮切りに、市内のさまざまな場所に現代アート作品を設置しています。歴史と自然とアートが融合する個性豊かな作品に、多くのアートファンが注目しています。



姫島村エコドライブ  
/姫島村

姫島村では、地球と環境にやさしい超小型電気自動車やランドカー、電動キックスクーターをレンタルすることができます。周囲17kmほどの小さな村内を観光するのにおすすめです。

「神仏習合の六郷満山文化」と呼ばれる独特の文化が根付くエリア。仏の里や城下町、豊後高田昭和の町、伝説の島など歴史と文化に触れるスポットがたくさんあります。



宇佐・国東半島  
エリア

豊後高田市 / 杵築市 / 宇佐市  
国東市 / 姫島村



足奥山 両子寺

くにさき六郷温泉

豊後高田市

「くにさき六郷温泉」は豊後高田市にある温泉で、泉質は全て「塩類泉」です。「塩類泉」とは、炭酸水素塩泉・硫酸塩泉・塩化物泉の3種類からなる泉質で、その多くを豊後高田市内で楽しめます。これは、世界に誇る「日本一のおんせん県」の中でも非常に珍しく、数ある温泉地の中でも豊後高田市の温泉が特徴的に優れている点とされています。



花いろ温泉

## 佐田老人憩の家(佐田温泉)

内 露 サ 貸

宇佐市安心院にある温泉の一つ佐田老人憩の家。温泉は男女別のシンプルなお湯のみで、色は無色透明。柔らかくスベスベとした湯が特徴。休憩室は広々とした空間が広がり、風呂あがりにはゆっくりと寛ぐことができる。地元の人の憩いの場となっている。



住 宇佐市安心院町佐田949-1  
 ☎ 0978-44-2180  
 営 4月～9月13:00～21:00/  
 10月～3月13:00～20:00  
 休 火曜 料 300円 P 15台  
 薬 ナトリウム-塩化物泉  
 M B-2

## いんない余温泉

内 露 サ 貸

源泉65℃前後の湯がかけ流して溢れる温泉。天井の高いレトロ感たっぷりの浴室は、都会の喧騒を忘れさせてくれる。15人程度入れる大浴場から露天風呂へとやや緑がかかったお湯が流れる仕組みになっている(冬季は露天風呂の使用を休止する場合あり)。

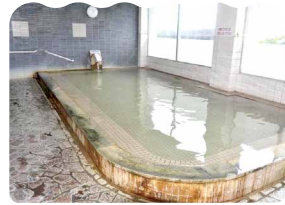


住 宇佐市院内町上余160  
 ☎ 0978-42-7048  
 営 4月～9月12:00～21:00/  
 10月～3月12:00～20:00  
 休 水曜 料 300円 P 16台  
 薬 ナトリウム-塩化物泉  
 M B-2

## 安心院温泉センター

内 露 サ 貸

キャンプ施設やレストラン、スポーツエリア、ファイナリーなど魅力ある複合施設『家族旅行村 安心院』内にある温泉。やわらかい無色透明の湯は、身体の芯から温まると評判だ。2階の休憩所からは安心院盆地を一望でき、湯上りにゆっくりとくつろげる。



住 宇佐市安心院町下毛1046  
 ☎ 0978-44-1988  
 営 10:00～22:30(最終受付22:00)  
 休 なし 料 300円  
 P 98台  
 薬 ナトリウム-塩化物泉  
 M B-2

## 花いろ温泉

内 露 サ 貸

炭酸水素塩泉(泉温30℃)と炭酸水素塩冷鉱泉(泉温24℃)の2種類の源泉が楽しめるのが特徴。露天風呂は、洋風露天風呂と和風露天風呂の2種類あり、男女日替わりで営業。炭酸冷鉱泉は飲用もでき、硬度は1500以上の超硬水で便秘解消に効果的といわれている。



住 豊後高田市美和1335-1  
 ☎ 0978-22-1155  
 営 10:00～22:00(最終受付21:30)  
 休 第2・4水曜 ※祝日の場合は翌日  
 料 400円 P 100台  
 薬 炭酸水素塩泉/炭酸水素塩冷鉱泉  
 M A-3

真玉温泉山翠荘  
スパランド真玉

内 露 サ 貸

肌触りやわらかな湯が特徴。大浴場のほか露天やうたせ湯、泡風呂など多様な湯船が揃うのでゆっくりと長湯して旅の疲れを癒せるのが魅力。宿泊、ランチの利用も可能で、山登りやロングトレイル、サイクリングの中継地点としての情報提供の場にもなっている。



住 豊後高田市城前156-1  
 ☎ 0978-53-4390  
 営 10:00～22:00  
 休 第2・4火曜 ※祝日の場合は営業  
 料 400円  
 P 100台  
 薬 炭酸水素塩泉 M A-3

えびすだに  
夷谷温泉

内 露 サ 貸

夷耶馬と呼ばれる風光明媚なロケーションが楽しめる夷谷温泉。のどかさや泉質良さが人気で、褐色の湯は健康にも良く湯浴としての利用も多い。休憩室の窓から奇岩奇峰の連なる景勝地、耶馬溪に似ていることから名付けられた夷耶馬の景観を楽しむことができる。



住 豊後高田市夷1851-1  
 ☎ 0978-54-2995  
 営 10:00～22:00  
 休 第2・4水曜 ※祝日の場合は翌日  
 料 400円  
 P 30台  
 薬 硫酸塩泉 M A-3

## 湯の里 渓泉

内 露 サ 貸

神仏習合の文化が色濃く残る国東半島の真ん中にある温泉宿。硫黄の香りが漂うカルシウム-硫酸塩泉の湯は、皮膚病によいとされ「傷の湯」とも呼ばれている。里山にありながら海が近いので、新鮮な地魚を楽しむこともできるのも魅力のひとつ。



住 国東市国見町赤根180  
 ☎ 0978-82-1300  
 営 11:00～21:00  
 休 火曜  
 料 400円 P 60台  
 薬 硫黄泉/カルシウム-硫酸塩泉  
 M A-3

## 深見老人憩の家(深見温泉)

内 露 サ 貸

深見老人憩の家は、周囲は田園風景に囲まれた長閑なところがあり、くつろぐには格好の場所ともいえる。休憩所もあり、ゆったりとした時間を過ごすことができる。男女別のお湯がそれぞれひとつ。つるつるすべすべなお湯が自慢。



住 宇佐市安心院町矢畑131-1  
 ☎ 0978-44-4718  
 営 4月～9月13:00～21:00/  
 10月～3月13:00～20:00  
 休 木曜 料 300円 P 10台  
 薬 単純温泉  
 M B-2

## 津房老人憩の家(津房温泉)

内 露 サ 貸

安心院にある温泉の一つ津房老人憩の家。安心院エリア唯一の加水・加温なしの天然温泉でお湯は、ヌルヌルとして、熱いのが特徴。温泉は男女別の内湯と貸切風呂があり、地元の人に大人気。休憩スペースでは、畳の上で横になってくつろげる。



住 宇佐市安心院町五郎丸373-1  
 ☎ 0978-48-2037  
 営 4月～9月11:00～21:00/  
 10月～3月11:00～20:00  
 休 水曜300円/貸切市内700円/  
 貸切湯1,000円(120分以内)  
 P 15台 薬 単純温泉 M B-2

## 山香温泉センター

内 露 サ 貸

「神塩温泉」とも呼ばれている塩分濃度の高い温泉。あつ湯とぬる湯があり、好みの湯を楽しめる。泉質はナトリウム塩化物などを多量に含んでいるため、運動機能障害やリュウマチ性疾患・美肌効果があり、温泉ツウには隠れた秘湯として地域住民から愛されている。



住 杵築市山香町大字野原2028  
 ☎ 0977-75-0351  
 営 14:00～20:00  
 休 月・木曜、年末年始(12/28～1/3)  
 料 330円 P 20台  
 薬 ナトリウム-塩化物強塩泉  
 M B-3

## 健康福祉センター温泉場

内 露 サ 貸

杵築市の中心部から少し離れた場所にある温泉施設。健康福祉センターに隣接し、地域住民憩いの場として賑わっている。温泉は岩風呂とタイル風呂の二種類があり、月ごとに男女が入替わる。広めの浴槽があり、サラッとした無色透明の湯が特徴。

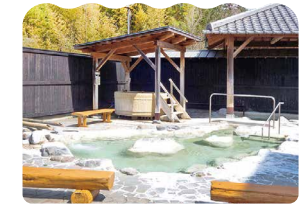


住 杵築市大字猪尾941  
 ☎ 0978-63-0888(健康福祉センター事務所)  
 営 12:00～21:00 ※祝日及び年末年始  
 (12/29～1/3休館日を除く)は20:00まで  
 休 月曜 ※祝日の場合は翌日、年末年始(12/31～1/1) 料 市内220円/市外330円  
 P 430台 薬 単純温泉 M B-3

## 山香温泉 風の郷

内 露 サ 貸

見晴らしのいい高台にある人気の温泉施設。空気に触れると徐々に褐色へ変色する不思議な温泉が特徴。濃厚な食塩成分に炭酸ガス、さらに硫化水素、鉄分といった様々な成分が混ざり合っており、個性的な温泉となっている。成分が多い分、その効果も多い。



住 杵築市山香町倉成3003  
 ☎ 0977-75-1126  
 営 11:00～22:00(最終受付21:30)  
 休 水曜 料 500円 P 100台  
 薬 ナトリウム-塩化物泉/炭酸水素塩泉  
 M B-3

## るるパーク(大分農業文化公園)



大型遊具や物産館、キャンプ場など様々な施設が揃う複合施設。広大な「フラワーガーデン」では、春は「ネモフィラ」、夏〜秋にかけては、丸くて可愛い「コキア」が一面に広がる。貸し自転車や貸しボートで遊べるほか、収穫体験などもできる。入園料無料・駐車場無料なのもうれしい。



住 杵築市山香町大字日指1-1  
☎ 0977-28-7111

## 住吉浜リゾートパーク



国東半島の南端に位置する総合レジャーリゾート。マリンスポーツやキャンプ場のほか、周辺にはいちご狩りが体験できる「浜いちご園」(1月1日〜5月末までの土・日曜、祝日限定)や国内最大級の海鮮BBQレストラン「KITSUKI TERRACE」など、年間を通して楽しめる施設が点在している。



住 杵築市守江1165-2  
☎ 0978-63-9116

## 宇佐神宮



全国4万余社の八幡社の総本宮。太古からの原生林に囲まれた境内は澄んだ空気に包まれ、八幡造の3棟の本殿(国宝)をはじめ、神橋、呉橋、能楽殿、宝物殿など、歴史的・文化的に貴重な建築物が立ち並んでいる。厄除開運・交通安全のほか様々なご利益があるとして、多くの人が訪れている。



住 宇佐市大字南宇佐2859  
☎ 0978-37-0001

## 九州自然動物公園 アフリカンサファリ



約115万㎡もある広大な自然の中に多くの動物が生き生きと暮らす日本最大級のサファリパーク。マイカーや「ジャングルバス」で大型の野生動物たちを観察する「サファリゾーン」では、野生動物の迫力に大人も子どもも興奮すること間違いなし。カンガルーや小動物と直接ふれあえるエリアもある。



住 宇佐市安心院町南畑2-1755-1  
☎ 0978-48-2331

## あじむ 安心院町グリーンツーリズム研究会



1996年に発足し、全国で初めて「農村民泊」に取り組み、都市と農村が交流する「グリーンツーリズム」の先駆けとなった団体。農村の民家に泊まり、家族同様の時間を過ごしながら農村の生活を体験できる「農村民泊」をはじめ、視察研修や教育旅行に関する取組みなども行っている。



☎ 0978-44-1158  
Mail: japan-ajimu-gt@basil.ocn.ne.jp  
URL: http://www.ajimu-gt.jp/

## からしま こくうのくら 辛島 虚空乃蔵



本格麦焼酎「いいちこ」を製造する「三和酒類」が手掛ける、麹や発酵文化を体験できる施設。敷地内は清酒醸造場「米の蔵」と、発泡酒醸造場「麦の蔵」に分かれており、日本酒の飲み比べや料理とのペアリングが楽しめるほか、醸造体験も可能(平日のみ・予約可)。



住 宇佐市辛島4-3  
☎ 0978-32-1432

## かやしま 萱島酒造 SAKE GALLERY 東西



昔ながらの伝統手造り手法で瀬戸内海の魚介はもちろん、この土地の食材と共に楽しめる「西の関」。ギャラリーでは「西の関」のお酒に加え蔵元ならではの徳利や猪口などお土産に最適なグッズも販売。リノベーションされた酒造りの道具を探索するも店内の楽しみのひとつだ。土・日曜、祝日は休み。



住 国東市国東町綱井392-1  
☎ 0978-72-1181

## 大分空港



大分の空の玄関口。飛行機を間近に見られる展望デッキや滑走路の見えるレストランをはじめ、大分県立美術館OPAMの所蔵品を展示する「Sky Art Museum with OPAM 大分県立美術館」やパイロット気分を体験できる「フライトシミュレーター」など、楽しいこと満載。おんせん県ならではの「足湯」も無料で楽しめる。



住 国東市安岐町下原13番地  
☎ 0978-67-1174  
(大分空港総合案内所)

## ひょうしめず 拍子水温泉(健康管理センター)



姫島村に昔から伝わる“姫島村七不思議”のひとつ「拍子水」を利用した温泉施設。約25℃の源泉と、これに温水を加えた41℃前後の2種類が楽しめる。窓を大きくとった浴室は明るく開放感にあふれ、浴槽からは青い海が広がる素晴らしい景色が一望できる。



住 東国東郡姫島村5118-2  
☎ 0978-87-2840  
営 12:00~19:00/土・日曜・祝日10:00~19:00 休 月曜※祝日の場合は営業  
料 310円 P 15台  
※ 含二酸化炭素-カルシウム・マグネシウム-炭酸水素塩泉 M A-3

## ホテルベイグランド国東



大分空港から車で約10分の場所にある、全客室オーシャンビューが自慢のホテル。日帰り利用ができる大浴場からの眺めも最高で、大きな窓の外には雄大な伊予灘が広がり、のんびりと入浴を楽しむことができる。夏場には、屋外プールもオープンする。



住 国東市国東町小原4005  
☎ 0978-72-4111  
営 15:30~21:00  
休 なし  
料 400円  
P 100台  
M A-3

## 梅園の里「うめの湯」



春には梅や桜、秋には紅葉と四季折々の植物が楽しめる豊かな自然の中にある宿泊体験施設。大浴場「うめの湯」は、大きな窓から見える自然を眺めながら入浴でき、両子山より湧き出る「走り水」を沸かした湯は天然ミネラルたっぷりで肌がスベスベになると評判だ。



住 国東市安岐町富清2244  
☎ 0978-64-6300  
営 11:00~21:00  
休 火曜  
料 420円  
P 80台  
M A-3

## 豆知識

### “温泉分析書”を読む

浴室に掲示される「温泉分析書」。これが読めると温泉めぐりは格段に楽しくなります。まずは「成分総計」をチェック。1,000mgが単純温泉が塩類泉かの境目で、これより多いと「塩化物泉」「炭酸水素塩泉」など立派な泉質名が付きます。次に「pH」を見ましょう。0~14で「7」付近が中性。酸性だと数字は小さく、アルカリ性だと大きくなります。pH3以下は酸性泉で刺激的な浴感。pH8以上でミネラルが少ないとヌルヌルする美人湯系です。人気急上昇なのは保湿成分の「メタケイ酸(H<sub>2</sub>SiO<sub>3</sub>)」。3ケタだ

V. 試料1kg中の成分 分		
I. 陽イオン(カチオン)表		
成分		ミリグラム(mg)
リチウムイオン	Li <sup>+</sup>	10.2
ナトリウムイオン	Na <sup>+</sup>	1210.0
カリウムイオン	K <sup>+</sup>	177.0
アンモニウムイオン	NH <sub>4</sub> <sup>+</sup>	1.3
マグネシウムイオン	Mg <sup>2+</sup>	4.6
カルシウムイオン	Ca <sup>2+</sup>	46.6
ストロンチウムイオン	Sr <sup>2+</sup>	0.6

と立派な保湿系の湯で、大分県にはとても多いのです。自分の「好きな成分」を決めると、入湯が一層趣深いものになりますよ。

ご当地グルメ&お土産

グルメ



佐伯寿司  
(佐伯市)

鮮度抜群の「佐伯寿司」は、通常の寿司よりもネタが大きく、脂がのっているのが特徴。

白杵ふぐ  
(臼杵市)

豊後水道で水揚げされるトラフグは鮮度抜群なため薄引きすることが難しく、厚切りの刺身が楽しめます。



ひゅうが井  
(津久見市)

マグロの赤身を切身にして、ゴマや醤油・砂糖などのタレと和え、アツアツのご飯にのせた井。



お土産

佐伯ごまだし  
(佐伯市)

焼いた身をすりつぶし、ゴマと醤油を混ぜ保存のできる万能調味料。



白杵焼  
(臼杵市)

江戸後期に途絶えた幻の焼き物を有志達が現代に復活させました。ハイセンスなデザインが目を引きま。



セメント饅頭  
(津久見市)

セメント産業で有名な津久見市ならではのお菓子。セメント色を表現したごま餡を饅頭に包んでいます。



このエリアをもっと満喫するなら



ふじがわち けいこく  
藤河内溪谷  
キャニオニング/佐伯市

「祖母・傾・大崩ユネスコエコパーク」に登録された巨大一枚岩の溪谷で、岩から飛び込んだり、沢をウォータースライダーのように滑り降りたりする「キャニオニング」が楽しめます。全身で感じる自然は気分爽快!

さいきレトリップ/佐伯市

『佐伯市城下町観光交流館』では、大正ロマンをモチーフとした袴着付け体験ができます。城下町を袴姿で散策したり、インスタ映えスポットで撮影したりと、レトロな雰囲気が楽しめます。



うすき祈りの回廊/臼杵市

臼杵の先人たちが宗教・宗派を超えて大切にしてきた巡礼地を巡るスタンプラリー。「紅の回廊」「青の回廊」「緑の回廊」「彩の回廊」と4つのコースがあり、寺宝鑑賞や美しい海岸線、キリシタン史跡、寺社仏閣などを巡ります。

白杵せんべい  
手塗り体験/臼杵市

江戸時代から続く臼杵の伝統菓子「白杵せんべい」は、今もなお、一枚一枚刷毛を使って生姜と砂糖を手塗る伝統製法で手作りされています。この手塗る作業を体験することができます。



保戸島/津久見市

明治時代よりマグロ漁が盛んな保戸島は、現在でもマグロ船の基地として日本各地でマグロを水揚げしています。山の斜面に3~4階建ての住宅が林立する景観は「東洋のナポリ」と称されるほどの美しさです。



複雑に入り組んだリアス海岸が特徴的なエリア。黒潮に育まれた豊後水道の幸は天下一品です。自然と向き合えるアクティビティも豊富にあります。



日豊海岸  
エリア  
佐伯市 / 臼杵市 / 津久見市



温泉の楽しみ方のアイデアを常に開発中!



東海大学人文学部教授  
齊藤 雅樹  
別府八湯温泉道発案者・初代実行委員長、温泉マスター、九州温泉道選定委員



鉱泉センター直川 かぶとむしの湯(佐伯市)



鷲来ヶ迫温泉(臼杵市)

あまり温泉のイメージのない日豊海岸エリアですが、実は温泉・鉱泉が点在しています。中でも臼杵市の「六ヶ迫温泉(鷲来ヶ迫温泉)」は、濃い褐色の塩分・鉄分・炭酸ガス豊富なインパクトある湯で、冷鉱泉では大分市の「塚野鉱泉」と並び大分県の個性派トップと言えるでしょう。このほか、佐伯市には硫黄がフワリと香る鉱泉センター直川(※)や海水を湧かした「塩湯」など面白い湯に出会え、海の幸とともに楽しみたいエリアです。

※2025年2月時点一時休業中

### さいきょうあと 国指定史跡 佐伯城跡

慶長11年(1606)、初代佐伯藩主となった毛利高政が、佐伯湾を見下ろす城山に築城した「佐伯城」。城跡となった現在も、本丸石垣や二の丸、虎口、廊下橋、石垣など往年の面影を見ることができ、4つの登山道があり山頂まで30分程度で登れる。散策の際は、運動靴や動きやすい服装がおすすめ。



住 佐伯市大手町1-1-1  
☎ 0972-23-3400  
(佐伯市観光案内所)



### 小手川酒造

城下町の一角に位置する酒造蔵。県内でもめずらしい大甕に寝かせて作られる麦焼酎は、古い甕に新しい酒を足さない方法で作られており、いつまでも純粋な年代物の焼酎が楽しめる。向かいには「フンドーキン醤油」発祥の店「小手川商店」があり、ドレッシングや醤油などが購入できる。



住 白杵市白杵538  
☎ 0972-62-3335



### うすきょうあと 白杵城跡

戦国武将 大友宗麟の居城だった場所で、キリタン大名として有名だったことから、石垣にはアルファベットの様な文字が刻まれ、礼拝所やキリタンの修練所があったといわれている。現在は2つの櫓と書院の庭園の一部、石垣が残り「白杵公園」として市民たちの憩いの場となっている。



住 白杵市白杵丹生島91-1  
☎ 0972-63-1111  
(白杵市産業観光課)



### 歴史と文学のみち

天守閣跡のある佐伯城跡の麓に沿って続く通りは「日本の道百選」にも選ばれた情緒豊かなエリア。江戸時代の城郭建築を色濃く残す、歴史的建造物である櫓門や武家屋敷をはじめ、明治の文豪・国木田独歩の記念館、美しい庭園を眺めながらお茶が楽しめる「茶室 汲心亭」など、趣溢れる散策が楽しめる。



住 佐伯市大手町1丁目  
☎ 0972-23-3400  
(佐伯市観光案内所)



### 宗麟公園(大友宗麟公墓)

戦国武将 大友宗麟終焉の地と言われている津久見市。小高い丘にある「宗麟公園」は樹齢百年を超える杉林が厳粛な雰囲気を出しており、江戸時代と昭和52年に建てられたという大友宗麟公の墓が2つある。春の桜、秋の紅葉など四季を楽しむことでも人気。



住 津久見市大字津久見字ミウチ  
4198-1  
☎ 0972-82-9521  
(津久見市観光協会)



### うすき 国宝 白杵石仏

平安時代後期から鎌倉時代にかけて彫刻されたと言われている「国宝白杵石仏」。その規模と数量、質の高さにおいて我が国を代表する石仏群であり、磨崖仏では全国で初めて61体全てが国宝となっている。6月～7月になると隣接する石仏公園内の蓮畑で、きれいな蓮の花が見られる。



住 白杵市大字深田804-1  
☎ 0972-65-3300



### つくみん公園

“海遊王国”をモチーフにした海岸沿いにある公園。海や魚をイメージしたユニークな色・形をした大型の遊具をはじめ、小さい子でも安心して遊べるブランコや滑り台、青々とした芝生が敷き詰められたイベント広場があり、多くの家族連れで賑わっている。



住 津久見市港町4142-153  
☎ 0972-82-9521  
(津久見市観光協会)



### うみたま体験パーク つくみイルカ島

海を利用したイルカのパフォーマンスや動物たちとのふれあいが楽しめる施設。イルカパフォーマンスをはじめ餌をあげたり、イルカと一緒に泳いだり...とさまざまな体験ができる。併設する『里の駅 つくみマルシェ』では、イルカグッズや、津久見の特産品などを販売している。



住 津久見市大字四浦  
2218-10  
☎ 0972-85-3020



### 道の駅やよい やよいの湯

内 露サ貸

『道の駅やよい』内にある温浴施設。大浴場はカルシウム温泉や遠赤外線サウナ、フィンランド式サウナが楽しめる『洋風風呂』と、光明石温泉や塩サウナが付いた『和風風呂』があり男女交替制。毎月26日は“風呂の日”として、入浴料が割引になるサービスもある。



住 佐伯市弥生上小倉898-1  
☎ 0972-46-5841  
営 10:00～21:00(最終受付20:20)/  
貸切湯11:00～最終受付18:00  
休 第2火曜  
料 600円/貸切湯1,800円 P 197台  
M D-4

### 唄げんかの湯 木浦名水館

内 露サ貸

豊の国名水百選の一つ「蓮光寺湧水」を利用した風呂が楽しめる施設。浴槽に桧を使用しているので心地よい香りがして、湧水のやわらかな肌触りとともに心身を癒してくれる。館内には「だんご汁」などが味わえる食事処のほか、木浦鉱山の鉱石などを展示している。



住 佐伯市宇目大字木浦鉱山399  
☎ 0972-55-4154  
営 4月～10月10:00～19:00/  
11月～3月10:00～18:00  
休 水曜 料 530円  
P 8台  
M D-3

### ふじがわち 藤河内湯一とぴあ

内 露サ貸

藤河内渓谷の花崗岩から湧出する冷鉱泉を利用した温浴施設。祖母・傾・大崩ユネスコエコパークの代表的な見どころのひとつである『藤河内渓谷』の渓谷美とせせらぎを感じながら入浴を楽しむことができる。敷地内にはキャンプ場も併設している。



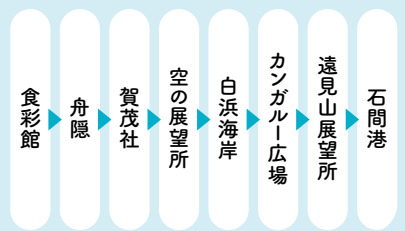
住 佐伯市宇目木浦内1297  
☎ 0972-54-3938  
営 4月～11月10:30～17:00/  
12月～3月10:30～16:00  
休 木曜 料 530円  
P 50台  
M D-3

「オルレ」とは韓国済州島から始まったもので、自然を五感で感じ、自分のペースで楽しむトレッキングコースのことです。「九州オルレ」は、その済州オルレの姉妹版です。九州には全18コース、大分県には「奥豊後コース」と「さいき・大入島コース」の2コースがあります。

## 九州オルレ

おおようじま

### 【さいき・大入島コース】



海を身近に感じられる「舟隠」や、佐伯市街を一望できる360度のパノラマ「遠見山展望所」など、魅力が満載のコース。市内からスタート地点へは定期船に乗っていくので旅気分も上がります!

観光案内所・観光協会一覧表

大分市	大分市観光協会	大分市荷揚町2-31	097-537-5764
別府市	別府市観光協会	別府市末広町1-3 レンガホール1F	0977-24-2828
	ワンダーコンパス別府 (別府駅観光案内所)	別府市駅前町12-13 えきマチ1丁目別府BIS南館内	0977-75-8716
中津市	中津耶馬溪観光案内所	中津市島田219-2	0979-23-4511
	深耶馬溪観光案内所	中津市耶馬溪町深耶馬3102-2	0979-55-2880
日田市	日田市観光案内所	日田市元町11-3 JR日田駅横	0973-22-2036
	あまがせ観光案内所	日田市天瀬町桜竹540-1 JR天ヶ瀬駅横	0973-57-2166
佐伯市	佐伯市観光案内所	佐伯市佐伯駅前2-6-37	0972-23-3400
	佐伯市城下町観光交流館	佐伯市城下東町8-19]	0972-28-5656
臼杵市	臼杵市観光交流プラザ	臼杵市大字臼杵100-2	0972-63-1715
	臼杵駅観光案内所	臼杵市大字海添2574	0972-63-2366
津久見市	津久見市観光協会	津久見市中央町1-30 JR津久見駅横	0972-82-9521
竹田市	竹田市観光ツーリズム協会 (竹田観光案内所)	竹田市大字会々2335-1 (JR豊後竹田駅構内)	0974-63-2638
豊後高田市	昭和ロマン蔵観光案内所 (昭和の町内)	豊後高田市新町989-1	0978-23-1860
杵築市	杵築観光案内所	杵築市大字杵築665-172 杵築ふるさと産業館1F	0978-63-0100
	JR杵築駅観光案内所	杵築市大字八坂野添1987	0978-97-2360
宇佐市	宇佐市観光協会	宇佐市南宇佐2179-3 宇佐神宮横	0978-37-0202
豊後大野市	豊後大野市観光協会	豊後大野市三重町赤嶺2930(JR三重町駅構内)	0974-27-4215
由布市	由布院観光総合事務所	由布市湯布院町川北4-1	0977-85-4464
	由布市ツーリスト インフォメーションセンター	由布市湯布院町川北8-5	0977-84-2446
	石畳の驛つるや (湯平温泉観光案内所)	由布市湯布院町湯平346	0977-86-2367
	湯布院塚原高原観光協会	由布市湯布院町塚原4-31	0977-85-2254
	はさま由布川峡谷観光協会	由布市挾間町朴木14-2	097-583-2552
国東市	国東市観光協会	国東市国東町小原2662-1	0978-72-5173
姫島村	姫島エコツーリズム	東国東郡姫島村2069	0978-87-2022
日出町	ひじ町ツーリズム協会	日出町2612-1 二の丸館内	0977-72-4255
九重町	九重“夢”大吊橋観光案内所	九重町田野1208	0973-73-3800
	九重町観光協会	九重町右田714-28(JR豊後中村駅構内)	0973-73-5505
玖珠町	玖珠町観光協会	玖珠町大字帆足246-13	0973-72-1313

大分県観光の  
問い合わせ先

(公社)ツーリズムおおいた

〒870-0029 大分県大分市高砂町2番50号 OASISひろば21 3階  
TEL.097-536-6250 (9:00~17:45 ※土・日曜、祝日を除く)



大分県観光情報  
公式サイト

ACCESS

JR/特急

東京	新幹線(小倉乗り継ぎ) 6時間30分	大分
新大阪	新幹線(小倉乗り継ぎ) 4時間	
博多	日豊本線 2時間	

・JR九州案内センター ..... tel.0570-04-1717

高速バス

福岡	『とよのくに号』大分バス・大分交通・亀の井バス 2時間30分	大分
長崎	『サンライト号』大分バス・大分交通 4時間17分	
熊本	『やまびこ号』大分バス 4時間	
神戸・大阪・京都	(京都)『SORIN号』大分バス 12時間20分	

- ・大分バス予約センター ..... 097-536-3371
- ・大分交通予約センター ..... 097-536-3655
- ・亀の井バス予約センター ..... 0977-25-3220
- ・九州高速バス予約センター ..... 0120-489-939

大分県内を巡るなら

〈国東半島史跡巡り〉

宇佐神宮をはじめ、六郷満山の寺社仏閣を巡ります。  
tel.097-534-7455(大分交通 新川バスセンター)

〈別府地獄めぐり〉

写真映えスポット満載な7つの地獄を巡ります。  
tel.0977-23-5170(亀の井バス 北浜バスセンター)

◎バス・タクシー

- ・大分交通 ..... 097-536-3655
- ・大分バス ..... 097-532-7000
- ・亀の井バス ..... 0977-25-3220
- ・大分観光はと交通グループ ..... 097-569-2001
- ・日清観光 ..... 0977-27-5600
- ・日豊観光バス ..... 097-521-2800
- ・大分県バス協会 ..... 097-558-3946
- ・大分県タクシー協会 ..... 097-558-5759
- ・別府市タクシー協会 ..... 0977-22-4443

◎レンタカー

- ・トヨタレンタリース大分 ..... 097-537-0100
- ・くにさきレンタカー ..... 0978-68-1717

飛行機

東京(羽田)	JAL/ANA/SNA 1時間45分	大分
東京(成田)	JJP 1時間40分	
大阪(伊丹)	JAL/ANA/IBEX 1時間	
名古屋(中部)	ANA/IBEX 1時間5分	

・大分空港総合案内所 ..... 0978-67-1174

◆空港バス(大分空港→各地)

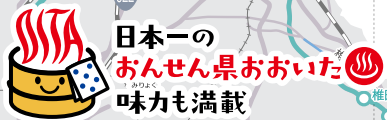
大分空港	別府まで約53分・大分まで約58~65分	別府・大分
	湯布院まで約55分	湯布院
	中津まで約1時間44分	豊後高田・宇佐・中津
	臼杵まで約1時間29分・佐伯まで約2時間7分	臼杵・佐伯

・大分空港バス案内所 ..... 0978-67-1198

フェリー

大阪	商船三井さんふらわあ 11時間50分	別府
神戸	商船三井さんふらわあ 11時間20分	大分
八幡浜(愛媛)	宇和島運輸フェリー 2時間50分	別府
八幡浜(愛媛)	宇和島運輸フェリー 九四オレンジフェリー 2時間25分	臼杵
三崎(愛媛)	国道九四フェリー 1時間10分	佐賀関(大分市)
徳山	スオーナダフェリー 2時間	竹田津(国東市)
伊美	姫島村営フェリー 20分	姫島村

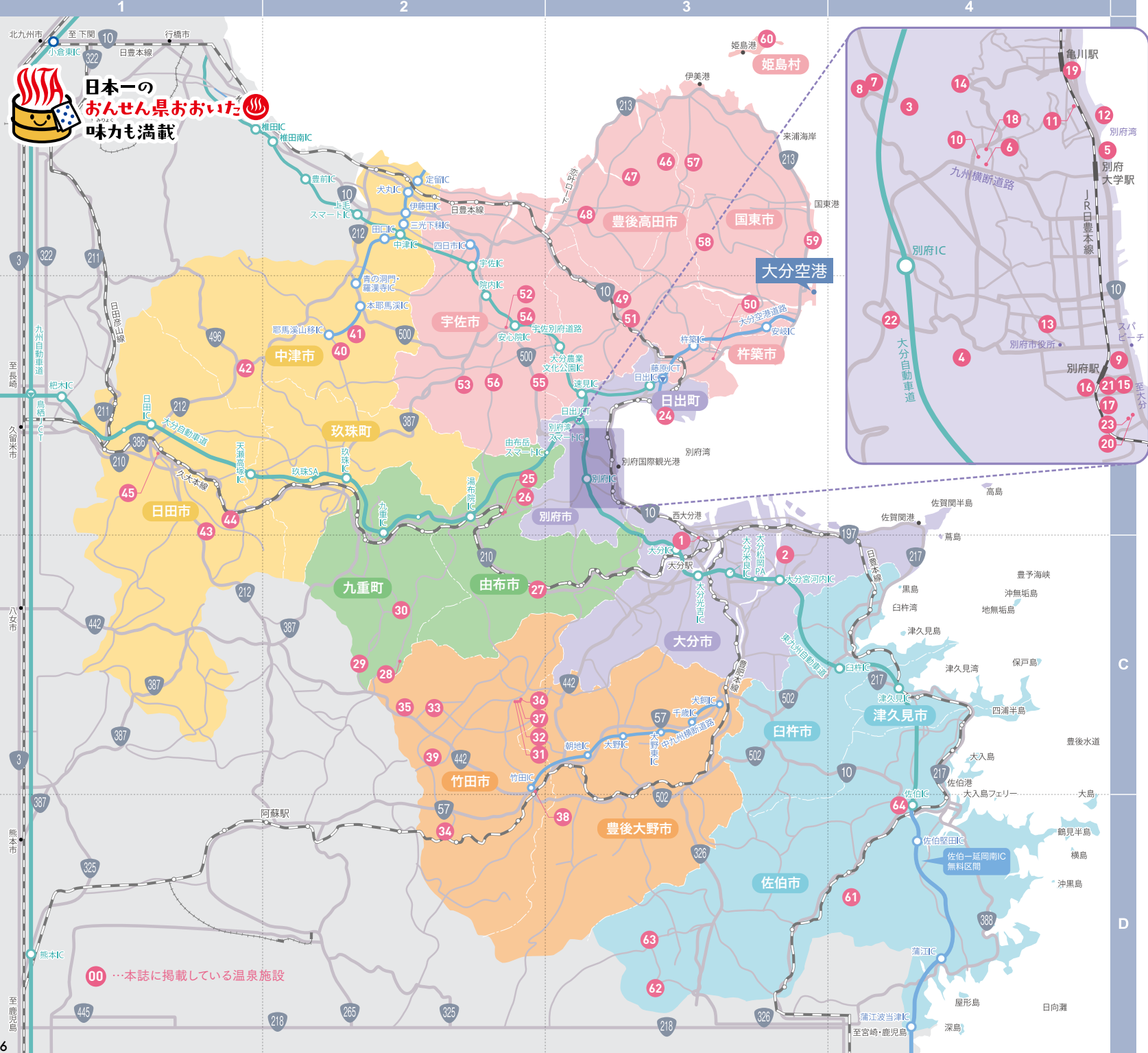
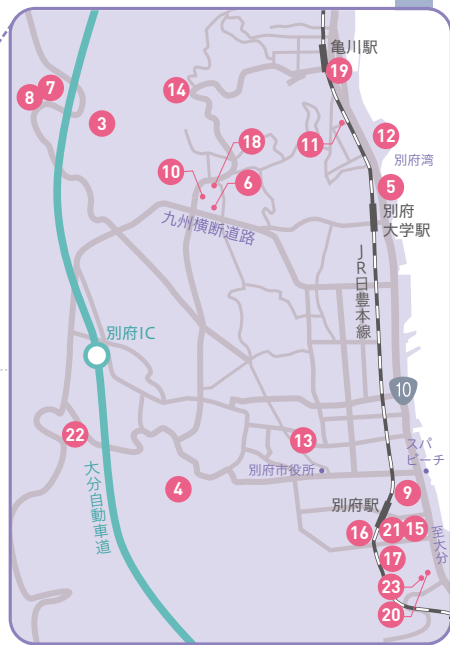
- ・商船三井さんふらわあ ..... 0120-56-3268
- ・宇和島運輸フェリー ..... 0894-22-2100
- ・九四オレンジフェリー ..... 0894-22-5094
- ・国道九四フェリー ..... 0894-54-0173
- ・スオーナダフェリー ..... 0834-34-3000
- ・姫島村営フェリー ..... 0978-87-2012



おんせん県おおいた

# 温泉MAP

- |                                       |                          |
|---------------------------------------|--------------------------|
| 1 シティスパてんくう                           | 35 天空の大地                 |
| 2 丹生温泉                                | 36 久住高原ホテル               |
| 3 ANAインター<br>コンチネンタル<br>別府リゾート&スパ     | 37 長生湯                   |
| 4 別府温泉 杉乃井ホテル<br>大展望露天風呂              | 38 竹田温泉 花水月              |
| 5 AMANE RESORT<br>SEIKAI<br>(潮騒の宿 晴海) | 39 白丹温泉<br>「棚湯」          |
| 6 ひょうたん温泉                             | 40 深耶馬温泉館                |
| 7 みょうばん湯の里                            | 41 西谷温泉                  |
| 8 山の湯                                 | 42 キャンピングパーク             |
| 9 海門寺温泉                               | 43 奥日田温泉うめびき             |
| 10 鉄輪むし湯                              | 44 山荘 天水                 |
| 11 亀陽泉                                | 45 小京都の湯                 |
| 12 競輪温泉                               | 46 夷谷温泉                  |
| 13 芝居の湯                               | 47 真玉温泉山翠荘               |
| 14 柴石温泉                               | 48 花いろ温泉                 |
| 15 竹瓦温泉                               | 49 山香温泉 風の郷              |
| 16 田の湯温泉                              | 50 健康福祉センター<br>温泉場       |
| 17 永石温泉                               | 51 山香温泉センター              |
| 18 熱の湯                                | 52 安心院温泉センター             |
| 19 浜田温泉                               | 53 いんない余温泉               |
| 20 浜脇温泉                               | 54 佐田老人憩の家<br>(佐田温泉)     |
| 21 不老泉                                | 55 津房老人憩の家<br>(津房温泉)     |
| 22 堀田温泉                               | 56 深見老人憩の家<br>(深見温泉)     |
| 23 湯都ピア浜脇                             | 57 湯の里 深泉                |
| 24 ホテルソラーージュ<br>大分・日出                 | 58 梅園の里「うめの湯」            |
| 25 ゆふいん山水館                            | 59 ホテルペイグランド国東<br>「山恵の湯」 |
| 26 健康温泉館<br>クアージュゆふいん                 | 60 拍子水温泉<br>(健康管理センター)   |
| 27 みことピア<br>ほのぼの温泉館                   | 61 鉱泉センター直川<br>かぶとむしの湯   |
| 28 九重星生ホテル<br>「山恵の湯」                  | 62 藤河内湯ーとびあ              |
| 29 筋湯温泉<br>うたせ大浴場                     | 63 唄げんかの湯                |
| 30 釜の口共同温泉                            | 64 道の駅やよい<br>やよいの湯       |
| 31 クアパーク長湯                            |                          |
| 32 ラムネ温泉館                             |                          |
| 33 レゾネイトクラブ<br>くじゅう                   |                          |
| 34 荻の里温泉                              |                          |



00 ...本誌に掲載している温泉施設





OITA NUKUBON



NUKUBON



OITA NUKU



大分県観光の問い合わせ先

発行

公益社団法人ツーリズムおおいた

〒870-0029

大分県大分市高砂町2番50号 OASISひろば21 3階

TEL.097-536-6250

(9:00~17:45 ※土・日曜、祝日を除く)

大分県  
観光情報  
公式サイト

